

ABRIL 2023



LVI Asamblea General Ordinaria

Ing. Edgardo Antonio Padilla Guillén

CONÉCTATE
FÁCIL
Con nuestra
PLATAFORMA
DIGITAL



Ahora puedes estar con nosotros desde tu casa, oficina o donde tu quieras



Tarjeta de Débito

Contamos con nuestra tarjeta de débito para que puedas obtener efectivo en todos los cajeros a nivel nacional los 365 días del año y realizar tus compras





MISIÓN

Somos una cooperativa de ahorro y crédito sólida comprometida con el bien común, ofreciendo a nuestros afiliados productos y servicios basados en la educación financiera, con talento humano orientado en el servicio de calidad.

VISIÓN

Ser una cooperativa fortalecida en gestión financiera, con transparencia y constante compromiso social con nuestros afiliados, a través de la mejora continua de los procesos, productos y servicios.



APERTURA TU CUENTA
EDUAHORRO

**¡MI AHORRO DE HOY,
SU FUTURO SEGURO!**



Proyección Social 2022





Proyección Social 2022



INDICE

Invocación del Movimiento Cooperativo	2
Integración de Cuerpos Directivos	2
Opinión Auditoría externa de los estados financieros 2022	3
Informe Junta Vigilancia	6
Informe de Junta Directiva	9
Informe de Gestión Integral de Riesgos	17
Informe del Comité de Educación, Genero y Juventud	23
Informe del Comité de Crédito	27
Informe del Comité de Morosidad	29
Evolución Financiera al 31 de Diciembre del 2022	31
Calificación de BANHPROVI para optar a Fondos de redescuento	35
Indicadores Financieros al 31 de Diciembre 2022	36
Estados Financieros Auditados 2022	37
Balance General Condensado 2022	41
Estado de Excedentes o Pérdidas 2022	42
Detalles de la Distribución de las Utilidades de año 2022	43
Análisis de Proyecciones y Liquidación de Presupuestos 2022	44
Proyecciones y Presupuestos Consolidados año 2023	49

Invocación del Movimiento Cooperativo

Elevemos nuestro espíritu a Dios que es fuente de bondad y ejemplo de justicia, que el encienda en nuestros corazones la sed de servir a nuestro prójimo, inspirados en los nobles principios del cooperativismo; ilumine nuestro entendimiento y guie nuestras decisiones, exentas de egoísmo y espíritu de lucro, a fin de alcanzar la resolución de nuestros problemas económicos, sociales y los de nuestros hermanos, para fomentar, conseguir y preservar la paz del mundo.

Así Sea.

Integración Cuerpos Directivos

Junta Directiva.

Presidente	Lic. Omar Antonio Maradiaga M.
Vicepresidente	P. M. Alberto Arturo Salinas.
Secretario	Lic. Xiomara Sagrario Betancourth.
Vocal I	Dra. Carla Patricia Ordoñez E.
Vocal II	Prof. Eduardo Antonio Espinal.
Suplente	Lic. Frank Wualter Montoya T.

Junta de Vigilancia

Presidente	Lic. Jorge Arturo Rodriguez R.
Secretario	Lic. Jorge Antonio Cáceres S.
Vocal I	P.M. José Elías Aguilera I.
Vocal II	Lic. Angélica María Rueda B.
Vocal III	Lic. Evelin Lizeth Tercero H.
Suplente	P.M. Máximo Gerardo Ponce M



Residencial Castaños Sur
 Bloque A, Calle Principal, Casa No.11
 Tel: +(504) 2239-4398
 Telefax: +(504) 2239-4444
 Info@cacpa.hn
 www.acacpa.hn

A la Junta Directiva
 Cooperativa de Ahorro y Crédito
 Sanmarqueña, Limitada
 San Marcos de Colon, Choluteca

Informe de los Auditores Independientes

Opinión

Hemos auditado los estados financieros adjuntos de la Cooperativa de Ahorro y Crédito Sanmarqueña, Limitada, que comprenden el balance de situación financiera al 31 de diciembre de 2022 y el correspondiente el estado de resultados, el estado de cambios en el patrimonio de los afiliados y el estado de flujo de efectivo que le son relativo para el ejercicio terminado en esa fecha, así como un resumen de las políticas contables significativas y otra información explicativa.

En nuestra opinión, los estados financieros adjuntos presentan razonablemente en todos los aspectos significativos, la situación financiera de la Cooperativa de Ahorro y Crédito Sanmarqueña, Limitada, al 31 de diciembre de 2022, su desempeño financiero y sus flujos de efectivo por el año terminado en esa fecha de conformidad con la base contable descrita en la nota 2 de los estados financieros.

Base para la Opinión

Hemos llevado a cabo nuestra auditoría de conformidad con las Normas Internacionales de Auditoría (NIA). Nuestras responsabilidades de acuerdo con dichas normas se describen más adelante en nuestro informe en la sección Responsabilidades del Auditor en Relación con la Auditoría de los Estados Financieros. Somos independientes de la Cooperativa de acuerdo con las disposiciones del Código de Ética para Profesionales de la Contabilidad (Código IESBA, por sus siglas en inglés) del Consejo de Normas Internacionales de Ética para Contadores y hemos cumplido nuestras otras responsabilidades de ética de conformidad con esos requerimientos. Consideramos que la evidencia de auditoría que hemos obtenido es suficiente y adecuada para proporcionar una base para nuestra opinión.

Otros Asuntos

Los estados financieros de la Cooperativa de Ahorro y Crédito Sanmarqueña Limitada correspondientes al ejercicio terminado al 31 de diciembre de 2021, fueron auditados por otros auditores externos cuya opinión fue fechada el 11 de febrero del 2022, sin salvedades y se presentan únicamente para propósitos comparativos.

WORLDWIDE
 mgjworldwide

MGJ Worldwide es una red de firmas independientes de auditoría, impuestos, contabilidad y consultoría. MGJ Worldwide es propiedad de mgjw worldwide y sus miembros son sus asociados internacionales. Cada T1 es miembro de una entidad separada y MGJ Worldwide el riesgo T1 es miembro responsable por las actividades, el trabajo, los servicios o los servicios de cualquier otro T1 miembro. Para obtener más información, visite www.mgjw.com/79921.



Residencial Castaños Sur
Bloque A, Calle Principal, Casa No.11
Tel: +(504) 2239-4398
Telefax: +(504) 2239-4444
Info@acacpa.hn
www.acacpa.hn

Base Contable

Sin que ello tenga efecto sobre nuestra opinión, llamamos la atención a la nota 2 a los estados financieros, en la que se describe la base contable. Las políticas contables utilizadas y las divulgaciones efectuadas no tienen por objeto cumplir y no cumplen con los requisitos de las Normas Internacionales de Información Financiera (NIIF). Los estados financieros han sido preparados de conformidad con las disposiciones de información financiera que establece la Ley de Cooperativas de Honduras y su Reglamento y las normas contables emitidas por el Consejo Nacional Supervisor de Cooperativas de la República de Honduras (CONSUCOOP).

Responsabilidad de la Administración por los Estados Financieros

La administración de la Cooperativa es responsable de la preparación y presentación razonable de los estados financieros adjuntos de conformidad con las disposiciones de información financiera que establece la Ley de Cooperativas de Honduras y su reglamento y las normas contables emitidas por el Consejo Nacional Supervisor de Cooperativas (CONSUCOOP) y del control interno que la administración considere necesario para permitir la preparación de estados financieros libres de incorrecciones materiales, debido a fraude o error. En la preparación de los estados financieros, la administración es responsable de la evaluación de la capacidad de la cooperativa de continuar en funcionamiento, revelando según corresponda, las cuestiones relacionadas con la cooperativa como negocio en marcha, utilizando dicho principio contable como base fundamental. Los encargados del gobierno cooperativo son responsables de la supervisión del proceso de la información financiera de la Cooperativa de Ahorro y Crédito Sanmarqueña, Limitada.

Responsabilidad del Auditor en Relación con la Auditoría de los Estados Financieros

Nuestros objetivos son obtener una seguridad razonable de que los estados financieros en su conjunto están libres de incorrección material, debida a fraude o error y emitir un informe de auditoría que contiene nuestra opinión. Seguridad razonable es un alto grado de seguridad, pero no garantiza que una auditoría realizada de conformidad con las Normas Internacionales de Auditoría siempre detecte una incorrección material cuando existe. Las incorrecciones pueden deberse a fraude o error y se consideran materiales si, individualmente o de forma agregada, puede preverse razonablemente que influyan en las decisiones económicas que los usuarios toman basándose en los estados financieros. Como parte de una auditoría de conformidad con las Normas Internacionales de Auditoría, aplicamos nuestro juicio profesional y mantenemos una actitud de escepticismo profesional durante toda la auditoría. También:

- Identificamos y valoramos los riesgos de incorrección material en los estados financieros, debida a fraude o error, diseñamos y aplicamos procedimientos de auditoría para responder a dichos riesgos y obtuvimos evidencia de auditoría suficiente y adecuada para proporcionar una base razonable para nuestra opinión. El riesgo de no detectar una



Residencial Castaños Sur
 Bloque A, Calle Principal, Casa No.11
 Tel: +(504) 2239-4398
 Telefax: +(504) 2239-4444
 info@cacpa.hn
 www.cacpa.hn

incorrección material debida a fraude es más elevado que en el caso de una incorrección material debida a error, ya que el fraude puede implicar colusión, falsificación, omisiones deliberadas, manifestaciones intencionadamente erróneas o la omisión del control interno.

- Obtuvimos conocimiento del control interno relevante para la auditoría con el fin de diseñar procedimientos de auditoría que sean adecuados en función de las circunstancias y no con la finalidad de expresar una opinión sobre la eficacia del control interno de la Cooperativa.
- Evaluamos lo adecuado de las políticas contables aplicadas y la razonabilidad de las estimaciones contables y la correspondiente información revelada por la gerencia.
- Concluimos sobre lo adecuado de la utilización, por la gerencia del principio contable de negocio en marcha y basándonos en la evidencia de auditoría obtenida, concluimos sobre si existe o no una incertidumbre material relacionada con hechos o con condiciones que pueden generar dudas significativas sobre la capacidad de la Cooperativa para continuar en funcionamiento. Si concluimos que existe una incertidumbre material, llamaríamos la atención en nuestro informe de auditoría sobre la correspondiente información revelada en los estados financieros o, si dichas revelaciones no son adecuadas, expresariamos una opinión modificada. Nuestras conclusiones se basan en la evidencia de auditoría obtenida hasta la fecha de nuestro informe de auditoría, sin embargo, hechos o condiciones futuros pueden ser causa de que la Cooperativa dejare de funcionar.
- Evaluamos la presentación global, la estructura y el contenido de los estados financieros, incluida la información revelada y si los estados financieros representan las transacciones y hechos subyacentes de forma que logren su presentación razonable.

Nos comunicamos con los responsables del gobierno de la Cooperativa en relación con, entre otras cuestiones, el alcance y el momento de realización de la auditoría y los hallazgos significativos de la auditoría, así como cualquier deficiencia significativa del control interno que identificamos en el transcurso de la auditoría.

Tegucigalpa, M.D.C., Honduras C. A.
 Enero, 27 de 2023

[Handwritten Signature]
 CPA Auditoría y Consultoría Asociada, S. de R. L. de C.V.
 (CPA. Members MGI Worldwide)
 Registro COHPU CP No.08-06-0068



MGI Worldwide es una red de firmas independientes de auditoría, impuestos, sostenibilidad y consultoría. MGI Worldwide es propiedad de MGI Worldwide y sus miembros son miembros de MGI Worldwide. Cada firma miembro es una entidad separada y el MGI Worldwide es responsable de la responsabilidad por los servicios, el trabajo, los productos o los servicios de cualquier otra firma miembro. Para obtener más información, visite www.mgiworldwide.com/mgi.

Informe de Junta de Vigilancia

Es grato para Junta de Vigilancia, dirigirnos a los Honorables Delegados de Cooperativa de Ahorro y Crédito Sanmarqueña Limitada, asimismo damos gracias a Dios por la bondad de tener con salud y bienestar económico y social a todos los agremiados.

Reconocemos la fidelidad que todos los afiliados tienen con la cooperativa que aportan con sus ahorros y los créditos que solicitan cumpliendo así con el objetivo de crecimiento y desarrollo de nuestra institución y de su interés propio, permitiendo además tener una proyección social con la educación de nuestra país y ciudadanos que lo requieren.

En esta ocasión aprovechamos la oportunidad para presentarles las actividades que se desarrollaron en materia de fiscalización en cumplimiento al artículo 33 de la Ley de Cooperativa de Honduras y su Reglamento.

Administración:

Se revisó las actividades ejecutadas por Junta Directiva y Gerencia General, detallando lo siguiente:

- ✓ Revisión de compra del local ubicado en City Mall, Comayagüela;
- ✓ Certificaciones emitidas por Junta Directiva;
- ✓ Prestamos autorizados por Junta Directiva;
- ✓ Reglamento Internos aprobados y modificados por Junta Directiva;
- ✓ Cumplimiento del Manual de Gobierno Cooperativo;
- ✓ Revisión de libro de acta de comité de Educación, Género y Juventud;
- ✓ Revisión de quejas y sugerencias de los afiliados;
- ✓ Contratación de la Firma Auditora Externa “Contadores Público y Auditores, “CPA”.
- ✓ Contratación de Auditor en Sistema DAY-SECURITY.
- ✓ Revisión de contratos con proveedores y servicios;
- ✓ Revisión de la ejecución presupuestaria 2022;
- ✓ Verificar gastos ejecutados en proyecciones sociales;
- ✓ Seguimiento al cumplimiento de los informes brindados por Auditoría Externa, Consucoop e Interna;
- ✓ Revisión de cumplimiento del plan estratégico.

- ✓ Verificación del cumplimiento en materia de Lavado de Activos.
- ✓ Observación del procedimiento de actualización y elaboración de matrices del área de Riesgo.
- ✓ Visitas a filiales de acuerdo al plan operativo anual;
- ✓ Verificación in situ de los activos eventuales,
- ✓ Revisión de cuentas bancarias e inversiones en bancos.
- ✓ Se verificó el proceso de contratación de personal.

Auditoria Interna:

- ✓ Se aprobó el Plan Operativo Anual 2023 y se notificó a CONSUCOOP;
- ✓ Evaluación del avance en cumplimiento del plan de trabajo 2022;
- ✓ Revisiones de informes del periodo 2022;

Auditoria Externa:

Se realizó proceso de cumplimiento de la Ley de Cooperativas de Honduras en la selección de una firma Auditora Externa, efectuando el procedimiento siguiente:

- ✓ Selección de la Firma Auditora Contadores Públicos y Auditores (CPA) para ser contratado por Junta Directiva para revisión periodo 2022;
- ✓ Selección de la empresa Day Security para auditar el sistema operativo de la cooperativa durante el periodo 2023.
- ✓ Revisión de contrato firmado por Auditoria Externa y la cooperativa.

Reuniones Junta de Vigilancia

Se realizaron reuniones de Junta de Vigilancia y Junta Directiva para cumplir con los estatutos de la cooperativa y la Ley de Cooperativas de Honduras de la siguiente manera:

1. Reuniones Ordinarias y extraordinarias49
2. Reuniones con Junta Directiva.....7

Recomendaciones

A la Administración:

- ✓ Unificar procesos administrativos a nivel de todas las Oficinas;

- ✓ Proceder contra afiliados que tienen préstamos en mora, mediante apoderado legal.
- ✓ Mantener estatus de tasas activas y pasivas para beneficiar a los afiliados;
- ✓ Cumplir con las recomendaciones efectuadas por las Auditorías Externas, Interna y CONSUCOOP;

Al Afiliado:

- ✓ Informarse de los resultados de la gestión social;
- ✓ Leer los estados financieros para dar certeza y confianza de los resultados que se presentan;
- ✓ Colaborar con los datos personales cuando se requiera
- ✓ Hacer uso de consultas en línea a través de la APP móvil sobre estados de cuenta de ahorro y préstamos.
- ✓ Cumplir con sus obligaciones que establece la Ley de Cooperativa de Honduras.
- ✓ Participar en actividades de capacitaciones que desarrolle la cooperativa.

Conclusión:

- ✓ La cooperativa esta financieramente fortalecida, con crecimientos anuales de sus activos;
- ✓ La distribución de excedentes se realiza por la sana administración y el crecimiento de la cartera crediticia;
- ✓ Todas las actividades financieras y de control interno son supervisadas por el ente Regulador “CONSUCOOP”, firmas auditoras externas e interna;
- ✓ Según artículo 92 del Reglamento de la Ley de Cooperativas de Honduras, Junta de Vigilancia dictamina el cumplimiento de principios y sus objetivos sociales plasmados en la balanza social al 31 de diciembre 2022.



José Arturo Rodríguez
Presidente



Jorge Antonio Cáceres
Secretario

Informe de Junta Directiva a la Magna Asamblea General Ordinaria

En cumplimiento a lo dispuesto en la Ley de Cooperativas de Honduras y su Reglamento, como Miembros de Junta Directiva de Cooperativa de Ahorro y Crédito Sanmarqueña Limitada, presentamos ante la Magna Asamblea General Ordinaria, un informe sobre nuestras actividades correspondientes al año 2022

Realizamos 55 sesiones, presenciales y virtuales con la plataforma de Zoom, de estas, 7 fueron sesiones conjuntas (Junta Directiva-Junta de Vigilancia). Se emitieron acuerdos en la toma de decisiones sobre lo administrativo, financiero, balance social y medio ambiente, en la búsqueda de fortalecer aún más el desarrollo de la Cooperativa, dándole confianza y seguridad al afiliado(a).

Realizamos reuniones con los colaboradores de la Institución, reuniones con Miembros de la Federación de Cooperativas de Ahorro y Crédito de Honduras (FACACH), con el Consejo Nacional Supervisor de Cooperativas (CONSUCOOP), reuniones con las Cooperativas que formamos la Zona 4 del sub sector de Ahorro y Préstamo, y de las Empresas Relacionadas, de las cuales Cooperativa Sanmarqueña Limitada es accionaria, como, Red Tecnológica (REDES) y EQUIDAD Compañía de Seguros.

En el año 2022, Cooperativa Sanmarqueña Limitada, comparado con el año anterior, creció en un 9% equivalente en L 95,627,539.11 con activos totales de L 1,200,597,057.69.

La economía de la cooperativa continua mostrando dinamismo derivado de las políticas y cambios en el año 2022, brindando un efecto de sostenibilidad positiva, con una estructura nueva que nos permite simplificar las transacciones y el crecimiento de los activos totales.

Es importante para la cooperativa el fortalecimiento, la expansión y la inclusión financiera con una consistencia en el manejo de las mejores prácticas de la institución por los órganos de gobierno.

Se realizaron cambios tales como el traslado de la filial Granja al City Mall que se compró un local a Banco de los trabajadores, en el mes de Diciembre 2022 y según estadísticos se ha reflejado un incremento en los indicadores de dicha filial, y la filial Kennedy se realizó la construcción de la segunda planta acondicionando salón de archivos, oficina y una sala de reuniones.

Para cumplimiento del marco regulatorio se contrataron asesorías especializadas en el área de Tecnología y Gestión de Riesgo que se incluyen años 2022-2023.

Estamos elegible para la Intermediación de fondos del RAP Y BANHPROVI en el área de vivienda y agropecuario para todos los afiliados.

Durante el año 2022 Cooperativa Sanmarqueña inicio varios proyectos relacionados con la tecnología, gestionando el uso de las plataformas digitales para servir mejor a los afiliados a nivel nacional y llegando a través de la tecnología a nuestros afiliados a nivel internacional.

Este proceso es muy importante ya que brindamos comodidad a nuestros afiliados con los productos digitales, actualmente se ha incrementado los usuarios para el uso de la tarjeta de débito, y se han realizado muchas mejoras en este año para darle más seguridad al usuario, y el aplicativo SANMARQUEÑA MOVIL con un incremento ascendente según datos estadísticos en uso de esta herramienta.

PRINCIPALES ACUERDOS PARA ASAMBLEA INFORMATIVA 2022 S.M. C.

Principales Acuerdos Administrativos y Financieros:

- ✓ Se aprobó el Cierre (contable) de Cooperativa de Ahorro y Crédito Sanmarqueña Limitada correspondiente al año 2021.
- ✓ Se aprobó la distribución de excedentes de Cooperativa de Ahorro y Crédito Sanmarqueña Limitada, con un porcentaje equivale del ocho punto cinco por ciento (8.5%). monto final a distribuir: Nueve Millones Setecientos Veinte Mil, Novecientos Cinco Lempiras con Treinta y Seis centavos exactos (L 9,720,905.36) distribuidos así: cuarenta por ciento (40%) para cuenta de aportaciones y sesenta por ciento (60%) para cuenta de Ahorros retirables; para ser sometido a aprobación de la Asamblea General Ordinaria correspondiente.
- ✓ Aprobación del Presupuesto de Cooperativa de Ahorro y Crédito Sanmarqueña Limitada, correspondiente al año 2023, posteriormente sea sometido a la aprobación por la Magna Asamblea General Ordinaria a celebrarse en el presente año.
- ✓ Se autorizó la compra de Bono al Banco Central de Honduras (BCH).
- ✓ Se Aprobó el Manual del Sistema de Atención al Cooperativista, del Área de Atención al Usuario Cooperativista de Cooperativa de Ahorro y Crédito Sanmarqueña Limitada.

- ✓ Se aprobó el Plan Operativo Anual (POA) del Área de Atención al Usuario Cooperativista del año 2022, de Cooperativa de Ahorro y Crédito Sanmarqueña Limitada.
- ✓ Se aprobó la nueva ESTRUCTURA ORGANIZACIONAL de Cooperativa de Ahorro y Crédito Sanmarqueña Limitada.
- ✓ Se aprobaron los Informes de Desempeño Económico mensuales de Cooperativa de Ahorro y Crédito Sanmarqueña Limitada del año 2022.
- ✓ Se aprobaron los Estados Financieros mensuales de Cooperativa de Ahorro y Crédito Sanmarqueña Limitada correspondientes al año 2022.
- ✓ Se aprobó el PLAN DE CONTINUIDAD DE NEGOCIO, del Área de Cumplimiento de Cooperativa Sanmarqueña Limitada.
- ✓ Se aprobó ayuda económica al Club de Diabéticos de San Marcos de Colon, para el año 2022, la cantidad de trece mil quinientos lempiras exactos (L 13,500.00) mensuales, para la compra de insulina y beneficiar a personas Diabéticas.
- ✓ Se aprobó ayuda económica al Programa Educativo “IHER”, Instituto Hondureño de Educación por Radio, la cantidad de Cincuenta y nueve mil cuatrocientos lempiras exactos (Lps. 59,400.00)
- ✓ Se aprobó el Informe Semestral del Área Gestión Integral de Riesgos, correspondiente al II Semestre del año 2021, en cumplimiento a la Norma de Administración Integral de Riesgos.
- ✓ Se aprobó el Informe del Comité de Riesgos sobre Actividades realizadas, correspondiente al IV Trimestre del año 2021.
- ✓ Se Aprobó el Informe Anual del Sistema de Atención de Reclamos, correspondiente al año 2021. en cumplimiento a las Normas para el Fortalecimiento de la Transparencia, Promoción de la Cultura Financiera y Atención de las reclamaciones o consultas que presenten los afiliados de Cooperativa Sanmarqueña Limitada.
- ✓ Se aprobó la “Consultoría de Rendición de Estructura Organizacional, Actualización y Estandarizar la Gestión del Talento Humano,” a realizarse por FIRDOS CONSULTORES Y CAPACITADORES EMPRESARIALES.
- ✓ Se aprobó la ayuda económica a favor de la señora Caridad Ortéz Rosales por la cantidad de Diez Mil Lempiras Exactos (Lps. 10,000.00) para cirugía Facoemulsificación más Implante de lente intraocular en su ojo izquierdo.

- ✓ Se solicitó al Consejo Superior de Cooperativas (CONSUCOOP) la Prórroga para realizar la Asamblea General Ordinaria de Cooperativa de Ahorro Sanmarqueña Limitada, para el día sábado 30 de Abril del año 2022. La solicitud se fundamenta en el Artículo No. 91 del Reglamento de la Ley de Cooperativas de Honduras.
- ✓ Se aprobaron las fechas de las Asambleas Sectoriales en cada una de las Filiales y Asamblea General, año 2022, de Cooperativa de Ahorro y Crédito Sanmarqueña Limitada.
- ✓ Se aprobó la Política de Gestión de Usuarios para su debida funcionalidad en Cooperativa de Ahorro y Crédito Sanmarqueña Limitada.
- ✓ Se ratificó la Política de Seguridad del Departamento de Informática, relacionado con la gestión de cuentas de usuario y contraseñas de la Política, vigente a la fecha.
- ✓ Se Aprobó el Resumen Ejecutivo, según Artículo No. 73 del Reglamento de la Ley de Cooperativas de Honduras, sobre el informe de Actividades más relevantes desarrolladas por el Comité de Juventud, de Cooperativa de Ahorro y Crédito Sanmarqueña Limitada, correspondientes al año 2021.
- ✓ Se nombró al Licenciado Omar Antonio Maradiaga Moreno, para que represente a la Zona 4, e integre la Junta Directiva de la Federación de Cooperativas de Ahorro y Crédito de Honduras (FACACH) en la próxima Asamblea General a realizarse el 03 de Abril del año 2022.
- ✓ Se aprobó el Reglamento de Asambleas Sectoriales de Cooperativa de Ahorro y Crédito Sanmarqueña Limitada.
- ✓ Se aprobó el Reglamento de Asambleas Generales (Ordinaria y Extraordinaria) de Cooperativa de Ahorro y Crédito Sanmarqueña Limitada.
- ✓ Se aprobó el MANUAL DE GOBIERNO COOPERATIVO de Cooperativa de Ahorro y Crédito Sanmarqueña Limitada, redactado y actualizado conforme a las reformas de la Ley de Cooperativas de Honduras.
- ✓ Se aprobó el REGLAMENTO DE CAJA de Cooperativa de Ahorro y Crédito Sanmarqueña Limitada.
- ✓ Se aprobó el REGLAMENTO DE APORTACIONES de Cooperativa de Ahorro y Crédito Sanmarqueña Limitada.
- ✓ Se aprobó el REGLAMENTO DE AHORROS EN MONEDA NACIONAL de Cooperativa de Ahorro y Crédito Sanmarqueña Limitada.

- ✓ Se aprobó el REGLAMENTO DE AHORROS EN DÓLARES de Cooperativa de Ahorro y Crédito Sanmarqueña Limitada.
- ✓ Se aprobó la donación de una impresora multifuncional al Director Municipal Lic. Frisnedo Edgardo Varela, para uso de la oficina Distrital.
- ✓ Se aprobó dedicar la LV Asamblea General Ordinaria de Cooperativa de Ahorro y Crédito Sanmarqueña Limitada, al Profesor “JULIO CESAR CASTELLÓN HERNÁNDEZ” (QDDG) en memoria de su nombre y por el legado que dejó con su trabajo como secretario de Junta Directiva y miembro de Junta de Vigilancia.
- ✓ Se aprobó el Informe del Comité de Morosidad de Cooperativa de Ahorro y Crédito Sanmarqueña Limitada, una vez que fue revisado y discutido en el que se describen las Actividades realizadas, durante el I Trimestre del año 2022.
- ✓ Se aprobó el Informe del Comité de Riesgos de Cooperativa de Ahorro y Crédito Sanmarqueña Limitada, I Trimestre del año 2022, en cumplimiento al Artículo No. 73 del Reglamento de la Ley de Cooperativas de Honduras.
- ✓ Se aprobó la cantidad de Tres Mil Trecientos Noventa y Dos Lempiras con 00/100 Exactos (L 3,3902.00) al Centro de Educación Básica “Francisco Morazán” del barrio El Esfuerzo, municipio de San Marcos de Colón para la compra de láminas de aluzin de para el proyecto de reparación de un módulo de sanitarios de este Centro Educativo.
- ✓ Se aprobó el informe de Actividades sobre la Prevención del Delito de Lavado de Activos, de Cooperativa de Ahorro y Crédito Sanmarqueña Limitada, del I Trimestre del año 2022.
- ✓ Se aprobó el Resumen Ejecutivo del Comité de Cumplimiento del período comprendido del 01 de Enero al 31 de Marzo del año 2022.
- ✓ Se aprobó ayuda económica por Cinco Mil Lempiras con 00/100 Exactos (L 5,000.00) a la señora Cristina Isabel Corrales Ordoñez, para comprar una placa de cadera a su mamá.
- ✓ Se aprobó las nuevas Tasas de Interés Pasivas de Aportaciones y Ahorro de Menores y Tasas de Interés Activas de Cooperativa de Ahorro y Crédito Sanmarqueña Limitada, entrando en vigencia a partir del 01 de junio del año 2022,
- ✓ Se aprobó la donación de 20 bolsas de cemento para culminar construcción del costado Oeste de la Cerca Perimetral del Centro de Educación Pre-básica Ing. “Carlos Roberto Flores” del caserío La Barranquilla, municipio de San Marcos de Colón.

- ✓ Se aprobó la cantidad de Cuatro Mil Lempiras Exactos (L 4,000.00) a la Escuela “4 de Julio” del caserío La Barranquilla, municipio de San Marcos de Colón, para reparar las ventanas de dos salones de clases.
- ✓ Se autorizó a Gerencia General realice el traslado de cuentas inactivas con saldos iguales o menos a Cien Lempiras (L 100.00), validado por Auditoría Interna a la cuenta de Reservas Patrimoniales, fundamentado en el artículo No. 54 del Reglamento de la ley de Cooperativas y Artículo No. 81-A de la ley de Cooperativas de Honduras. Aclarando que todas estas cuentas no reúnen el requisito estatutario de Trescientos Sesenta Lempiras Exactos (L. 360.00) según la Ley de Cooperativas de Honduras y su Reglamento.
- ✓ Se aprobó el Manual de Plan de Incentivos a Oficiales de Créditos y Manual de Plan de Incentivos a Oficiales de Negocios de Cooperativa de Ahorro y Crédito Sanmarqueña Limitada.
- ✓ Se aprobó la adquisición del Software Gestión Integral de Riesgos, mismo que viene a ser parte del acompañamiento de WOCCU LATAM Y ELTHON.
- ✓ Se aprobó el Sorteo de 100 Bonos en Efectivo “TODOS GANAMOS CON COOPERATIVA SANMARQUEÑA” cada bono será de Tres Mil Lempiras Exactos (lps.3,000.00).
- ✓ Se aprobó el Primer Pago de las becas del año 2022, siendo 56 alumnos beneficiados. con un costo total de Sesenta y Dos Mil Lempiras Exactos (Lps.62,000.00),
- ✓ Se aprobó el Informe Semestral de Gestión Integral de Riesgos, correspondiente al primer semestre del año 2022, en cumplimiento a la Norma de Administración Integral de Riesgos.
- ✓ Se aprobó la donación de 50 bolsas de cemento al Instituto Javier Alexander Velásquez Espinal de Azacualpa, El Triunfo, Choluteca para la construcción de aulas de clases y muro perimetral.
- ✓ Se aprobó la cantidad de 25 bolsas de cemento al patronato Primero de Mayo del barrio La Benita, San Marcos de Colón, a, para terminar el empedrado del callejón de acceso.
- ✓ Se aprobó la compra del Local propio en el centro comercial denominado CITY MALL, Tegucigalpa, donde se trasladara la Filial Granja.
- ✓ Se aprobó la compra de Trescientos Diez (310) piñatas las que serán donadas en Oficina Principal, Filial de Choluteca, Filial Duyure a los centros educativos para el Día del Niño.
- ✓ Se aprobó el informe de Actividades sobre la Prevención del Delito de Lavado de Activos, desarrolladas por el Área de Cumplimiento del II Trimestre del año 2022.

- ✓ Se aprobó el Resumen Ejecutivo, sobre el informe de Actividades del Comité de Cumplimiento, desarrolladas durante el período comprendido del 01 de Abril al 30 de Junio del año 2022.
- ✓ Se acordó participar en el Encuentro Nacional Tripartito 2022, “Aprender Juntos, nos Aporta Valor”, viernes 16 y sábado 17 de septiembre del año 2022, realizado por FACACH.
- ✓ Se Compraron los Equipos Informáticos a la Empresa RED TECNOLÓGICA S.A. DE C.V. con sede en Tegucigalpa M.D.C.
- ✓ Se aprobó la Asesoría en Gestión de Riesgos, realizada por WOCCU LATINOAMÉRICA, dicha consultoría dará inicio en el mes de septiembre del año 2022.
- ✓ Se aprobó la CONTRATACIÓN de la firma de Auditoría Externa a la Empresa: “AUDITORÍA Y CONSULTORÍA ASOSIADAS S. DE R.L. CPA” con categoría “A”.
- ✓ Se aprobó la compra de Veintidós (22) quintos de pintura de aceite, para los centros Educativos: Escuela José Trinidad Reyes de la comunidad El Pedregal, Dionisio de Herrera de la comunidad de Oyoto, Francisco Morazán comunidad de El Anonal, Pedro Nufio de la comunidad Loma de En medio, Ismael Flores de la comunidad Portillo Grande, Dionisio de Herrera de la comunidad de El Caracol, Cristóbal Colón comunidad de Las Tremontinas, Guadalupe Turcios comunidad de Sabana Larga, Virgilio Gunera de la comunidad de Comalí, y Escuela Froylán Turcios de la comunidad El Potrerito, municipio, Concepción de María.
- ✓ Se aprobó ayuda económica de Tres Mil Lempiras Exactos (Lps.3,000.00) a la Escuela República de Venezuela de San Marcos de Colón, para culminar el proyecto de elaboración de diez (10) astas de madera para banderas, a ser utilizadas en los Desfiles Patrios.
- ✓ Se aprobó el Presupuesto del Proyecto Prevención y Educación Integral de Salud, Asistencia Médica y Farmacia. Logística de Cooperativa Sanmarqueña, Realizada por el Doctor Yefry Maradiaga y su equipo de médicos; brigada médica a beneficio de toda la comunidad Sanmarqueña y comunidades aledañas.
- ✓ Se aprobaron nuevos productos de Créditos.

Seguros de Aportaciones y Prestamos Pagados a Afiliados Fallecidos en el 2022 por Equidad Cia. de Seguros.

Seguros Pagados durante el 2022					
Numero de Cooperativistas	Valor de Seguro de Aportaciones Pagados	Gastos Funebres Pagados	Valor de Seguros de Prestamos Pagados	Otros Seguros Pagados	Total Pagado por Seguros Equidad
46 Reclamos de Cooperativistas Fallecidos	L 1,088,268.48	L 389,620.81	L 637,372.55	L 518,302.95	L 2,633,564.79

Nuestro agradecimiento por la cooperación obtenida de los Directivos, Comités de Apoyo y Colaboradores de la Institución.



Omar Antonio Maradiaga.
Presidente

Xiomara S. Betancourth
Xiomara S. Betancourth
Secretaria

Informe de Gestión Integral de Riesgos

PRESENTADO A LA HONORABLE ASAMBLEA DE COOPERATIVISTAS COOPERATIVA DE AHORRO Y CRÉDITO SANMARQUEÑA LIMITADA

El departamento de Riesgos de Cooperativa Sanmarqueña Limitada presenta las gestiones que en materia de riesgos se han desarrollado durante el Año 2022, con el objetivo de tener una visión más amplia de la situación de esta institución financiera respecto a su calidad de activos, rentabilidad y sostenibilidad frente a los diferentes riesgos que por la actividad financiera y operativa están presentes. Esto conlleva a nuevos retos y en establecer mayores controles para mitigar los riesgos inherentes a las operaciones desarrolladas

La Gestión Integral de Riesgos es asumida por la Junta Directiva y desarrollada a través de la Gerencia General y el departamento de Riesgos de la cooperativa; y comprende la identificación, medición, monitoreo y mitigación de riesgo, y está centrada la creación de cultura de gestión de riesgos con el propósito de que el empleado se empodere de su puesto de trabajo y administre durante el año 2022.

Se dan a conocer los principales riesgos:

I. RIESGO DE CRÉDITO:

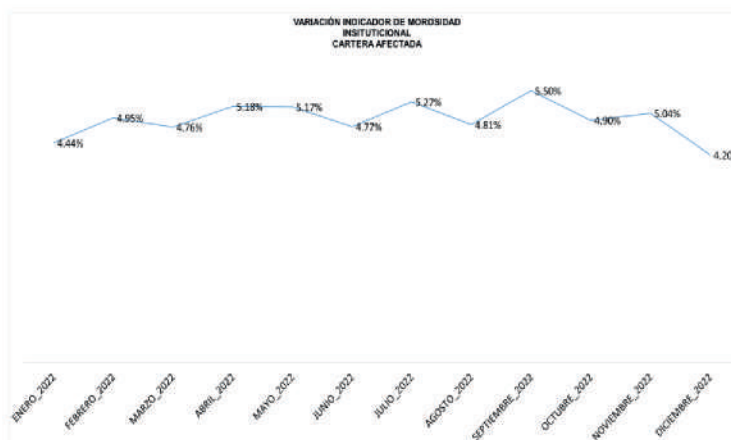
La cartera de créditos representa el principal activo de la cooperativa, por lo tanto se debe cuidar de la calidad de dicho activo.

El riesgo de crédito indica la probabilidad de pérdidas asociadas al no pago de los afiliados o pago inoportuno, de las obligaciones contraídas por los usuarios de crédito.

Los principales aspectos relacionados con la gestión de riesgo de crédito al 31 de diciembre de 2022 son los siguientes:

A. MOROSIDAD

El no pago de los afiliados representa el principal riesgo de crédito. Al existir crecimiento de la cartera también existe la posibilidad de que el riesgo incremente con la probabilidad de no recuperación, sin embargo la Cooperativa ha tomado las acciones necesarias y prudentes para el otorgamiento de créditos con mejores condiciones tanto de otorgamiento como de recuperación, reorientando su negocio hacia créditos mediante deducción por planilla y sectores de menor riesgo.



El indicador de morosidad al cierre del año 2022 es del 4.20% cerrando con el indicador más bajo durante el año 2022.

B. INDICADOR DE MOROSIDAD POR CUOTA VENCIDA

La cuota vencida es el indicador de mora temprana, este deben mantener por debajo del 5%.

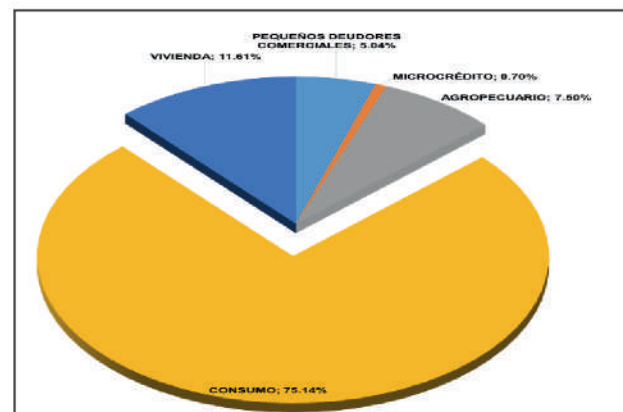
El gráfico compara el indicador de los últimos 4 años, pudiendo verificar que la morosidad por cuota vencida se ha mantenido dentro de parámetros óptimos, cerrando con un indicador del 0.98% durante el año 2022.

La gestión de una cartera más sana es uno de los principales objetivos de la cooperativa.



C. CONCENTRACIÓN DE CARTERA DE CRÉDITOS POR DESTINO

Las Normas para la Clasificación de la Cartera Crediticia establecen que la cooperativa debe clasificar su cartera crediticia conforme a las actividades económicas que atiende y la fuente de pago de los afiliados, por tal razón la cooperativa clasifica y concentra sus créditos de la forma siguiente:



DESTINOS	No. OPERACIONES	SALDOS	%
PEQUEÑOS DEUDORES COMERCIALES	374	L 41,564,246.86	5.04%
MICROCRÉDITO	131	L 5,807,042.99	0.70%
AGROPECUARIO	536	L 61,832,933.81	7.50%
CONSUMO	6467	L 619,355,167.57	75.14%
VIVIENDA	317	L 95,720,996.23	11.61%
TOTAL	7825	L 824,280,387.46	100.00%

La cartera de consumo representa el 75.14% de la cartera total, incluyéndose bajo el destino Consumo los créditos personales y para vivienda con garantías no hipotecarias, siendo la cartera concentrada en este destino en un 85% otorgada mediante deducción por planilla, esto hace que la concentración sea mayor. La cartera de vivienda (con garantía hipotecaria) representa el

11.61% de la cartera total, seguido por la cartera agropecuaria con un 7.50%, Pequeños Deudores Comerciales con 5.04% y microcrédito con un 0.70%

D. RESERVAS PARA CRÉDITOS DE DUDOSO RECAUDO

Al 31 de diciembre de 2022 la cartera de créditos se encuentra suficientemente cubierta con respecto a la provisión constituida según la Norma para la Evaluación y la Clasificación de la Cartera Crediticia y los Indicadores Financieros para las Cooperativas de Ahorro y Crédito,

Cooperativa
Información Correspondiente al:

Sanmarqueña Limitada
31/12/2022

Tipo de Cartera	Monto de Reserva Requerida	
Pequeños Deudores(Comerciales)	L.	954,452.32
Microcrédito	L.	101,165.00
Agropecuario	L.	2,530,153.87
Crédito de consumo	L.	5,558,513.09
Créditos para vivienda	L.	1,364,305.00
Total	L.	10,508,589.28
Reservas Registradas en Balance	L.	12,678,523.84
Suficiencia o Insuficiencia	120.65%	

existiendo un cumplimiento de reservas de un 120.65%. Suficiencia óptima respecto a los requerimientos.

F. CONCENTRACIÓN CREDITICIA POR DEUDOR AFILIADO Y GRUPO FAMILIAR

La concentración crediticia por grupo familiar se mide en comparación al patrimonio que posee la cooperativa. La concentración de créditos otorgados a un deudor afiliado es del 0.64% de igual forma la concentración por grupo familiar es del 0.64%. Ambos indicadores con una calificación aceptable para la cooperativa, respecto al patrimonio.

Límite de préstamos otorgados a un Deudor Afiliado

Indicador	Parámetro	Resultado	Calificación	Riesgo
Límite de préstamos otorgados a un Deudor Afiliado	5.00%	0.76%	A	Bajo

Límite de préstamos otorgados a un grupo familiar

Indicador	Parámetro	Resultado	Calificación	Riesgo
Concentración crediticia por grupo familiar del deudor afiliado	7.50%	0.76%	A	Bajo

II. RIESGO DE LIQUIDEZ

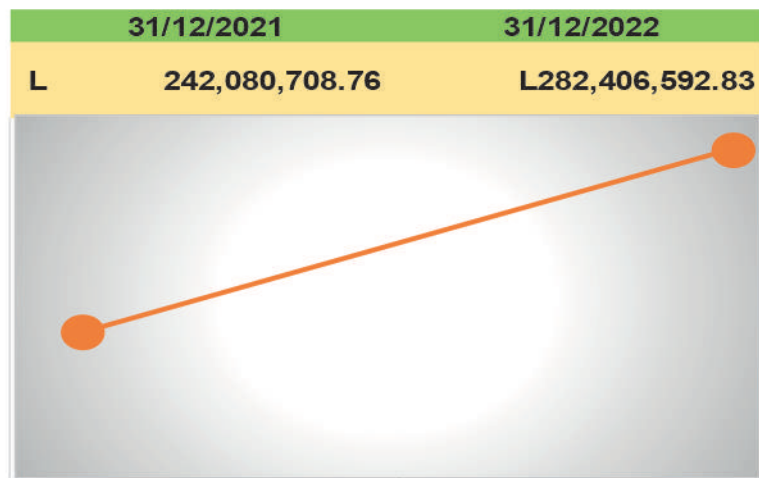
Es la probabilidad de que la Cooperativa no pueda cumplir, ya sea en monto, moneda o en plazo o combinados dichos factores, con sus obligaciones contractuales. Por ende, este riesgo existe incluso bajo condiciones favorables de mercado, por cuanto existe la posibilidad de que dichas condiciones se deterioren, ya sea a nivel sistémico como específico.

- Medición de cobertura del Fondo de Estabilización Cooperativa (FEC).
- Medición diaria de la posición de liquidez.
- Análisis de calces de plazo moneda nacional y moneda extranjera.

A. VOLATILIDAD DE CUENTAS DE AHORRO MONEDA NACIONAL

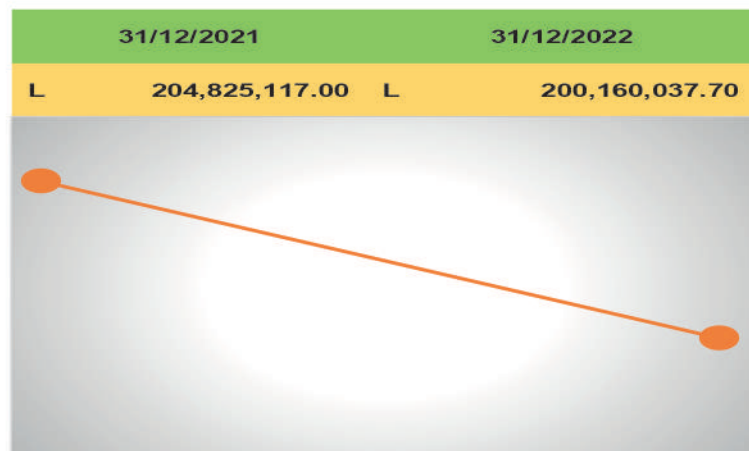
1. AHORROS RETIRABLES MONEDA NACIONAL

Los ahorros retirables en Moneda Nacional muestran un comportamiento aceptable y de baja volatilidad, durante el año 2022. Como se observa en el gráfico, la tendencia es hacia el crecimiento respecto al cierre del año 2021, por lo tanto los afiliados mantienen sus ahorros retirables en la cooperativa.



2. DEPÓSITOS A PLAZO FIJO MONEDA NACIONAL

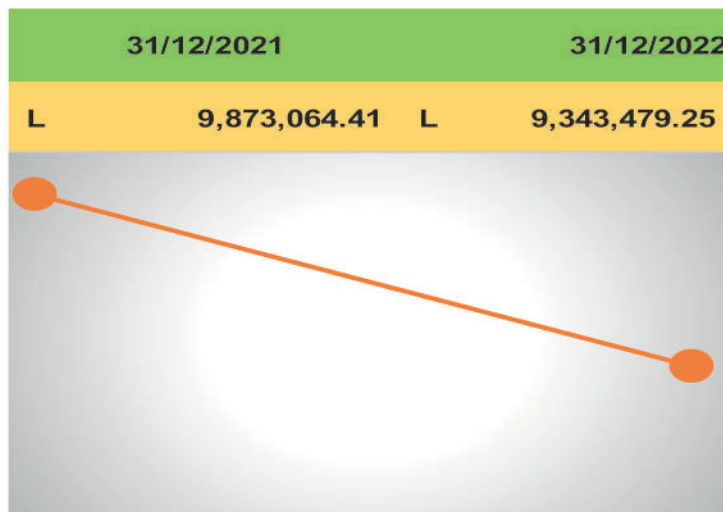
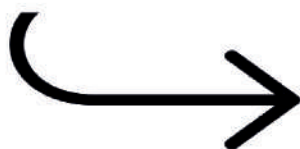
Los Depósitos a Plazo Fijo, muestran un comportamiento aceptable en el año 2022, esto en vista que durante el período de pandemia las instituciones financieras han sido conservadoras en la emisión de Depósitos a Plazo Fijo, sin embargo los afiliados continúan manteniendo sus ahorros en la cooperativa.



B. VOLATILIDAD DE CUENTAS DE AHORRO MONEDA EXTRANJERA

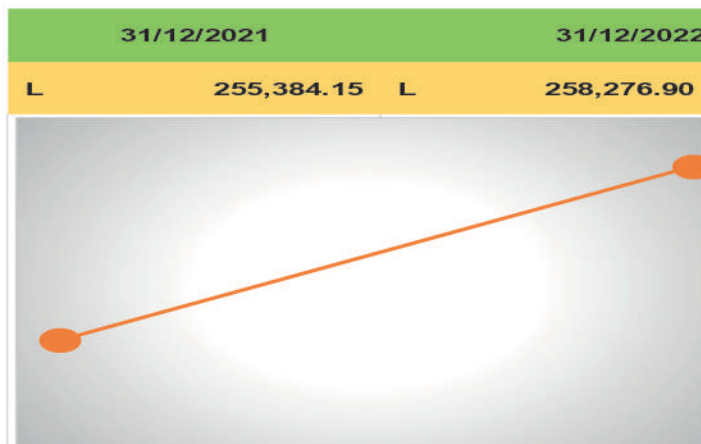
1. AHORROS RETIRABLES EN MONEDA EXTRANJERA

Los retiros de ahorros en dólar, tienden a la disminución, en vista de que estos pertenecen a cuentas preexistentes en la cooperativa, asimismo debido a la variación existente en el factor de cambio, que se ha logrado recuperar en los últimos meses del año 2022.



2. DEPÓSITOS A PLAZO FIJO EN MONEDA EXTRANJERA

Solamente existe un depósito a plazo fijo en dólares, el que varía de acuerdo al cambio del dólar, con tendencia a incrementar.



III. RIESGO ESTRATÉGICO

Los riesgos estratégicos son los que amenazan generar disrupción en los supuestos en el corazón de la estrategia de la organización. Un riesgo estratégico puede tomar la forma de un evento potencial que pueda menoscabar la implementación de una estrategia de negocios o el logro de las metas estratégicas, puede surgir de un riesgo operacional, financiero, de tecnología, de seguridad, legal, u otro que sea familiar y que escale hasta el punto en el cual presente una amenaza para la implementación

Sostenimiento de reuniones con el Comité de apoyo de la Unidad de Riesgos para evaluar la situación financiera y estratégica de la cooperativa

Seguimiento al mercado respecto a tasas de interés y productos y servicios

Evaluación de indicadores financieros y de gestión

Análisis de productos y servicios

de la estrategia o el logro de una meta. Algunas acciones realizadas para un buen manejo del Riesgo estratégico son:

IV. RIESGO OPERATIVO

El riesgo operativo se define como la posibilidad de pérdidas monetarias como resultado de fallos o de la falta de adecuación de los **procesos** internos, de las **personas**, de los **sistemas**, o por **eventos externos**.

También se define como el riesgo asociado a la administración y gestión de los productos y servicios de la empresa, y a la gestión interna de la empresa.

Las acciones realizadas por el área de riesgos durante el año 2022, se mencionan a continuación:

Capacitaciones al recurso humano

Participación en la revisión de procesos y mejoras

Aplicación y fortalecimiento del control interno por cada área

Participación en la actualización y mejora de Manuales y políticas

Comunicación directa con el área de informática para la evaluación de riesgo de tecnología y los procesos de seguridad de la información.

V. RIESGO DE REPUTACIÓN

El Riesgo Reputacional de una persona natural o jurídica, se define como el peligro de recibir una opinión Pública Negativa que impida o disminuya su capacidad para hacer negocios.

La Cooperativa toma acciones dando seguimiento a las consultas, reclamos y sugerencias de los afiliados mediante el departamento de atención al Usuario Cooperativista, así como el seguimiento a redes sociales.

El fortalecimiento de la imagen institucional es de suma importancia para mantener la credibilidad de la cooperativa. No existen al cierre del mes de diciembre de 2022, opiniones o campañas negativas que atenten contra la reputación de la Cooperativa.

Departamento de Riesgos
Cooperativa de Ahorro y Crédito Sanmarqueña Limitada

Informe del Comité de Educación, Comité de Género y Comité de Juventud

El Comité de Educación de la Cooperativa de Ahorro y Crédito Sanmarqueña Limitada presenta a esta magna asamblea el Informe correspondiente al año 2022.

El propósito de este documento es informarles sobre las actividades realizadas por este comité durante el año 2022 contando con el apoyo total de Junta directiva, Gerencia General, Gerentes de filiales, empleados y miembros integrantes del comité, agradeciéndole a cada uno por su aporte ad honorem a este Comité.

A continuación se da a conocer las actividades desarrolladas:

ACTIVIDADES EDUCATIVAS:

- ✓ Capacitación Control de Emociones, y la Inteligencia Emocional impartido por la Psicóloga Elizabeth Pérez.
- ✓ Capacitación Atención al Afiliado para Instituciones Financieras impartido por la Psicóloga Elizabeth Pérez.
- ✓ Programa de Gestión Efectiva de Crédito y Cobranza, comprendiendo los siguientes módulos: Análisis de la Cartera y Recuperación de la Mora, Neuro servicio y Gestión Efectiva de Crédito y Cobranza impartido por FACACH y la Cámara de Comercio e Industria de Tegucigalpa.
- ✓ Diplomado "Impactos, Retos y Desafíos en la Gestión de los Seguros del Sector Cooperativo" impartido por Equidad, Compañía de Seguros y la Universidad Metropolitana de Honduras.
- ✓ Seminario Deberes y Derechos de los sujetos obligados en materia de Prevención del Delito de LA/FT impartido por el Ministerio Público.
- ✓ Curso Java Foundations impartido por ORACLE ACADEMY
- ✓ Curso Base de Datos Oracle impartido por ORACLE ACADEMY
- ✓ Conferencias Beneficios de la Transformación Digital impartido por Intel, Dell Technologies –Cein.
- ✓ Capacitación Gestión de Redes Sociales impartido por el Ing. Luis Gustavo González R.
- ✓ Taller Java desde cero: Vuelvete Profesional en este Lenguaje impartido por UDEMY
- ✓ Taller Directorio Activo: De cero a Arquitecto impartido por UDEMY
- ✓ Taller virtual Deberes y Derechos de los Usuarios Financieros, Educación Financiera y Procedimiento Administrativo de Atención de Reclamos para las Compañías Aseguradoras impartido por Seguros Equidad.
- ✓ Taller Gestión de Riesgos de Créditos impartido por Cámara de Comercio e Industria de Tegucigalpa.
- ✓ Taller Actualización Tributaria impartido por Grupos Ejecutivos Modernos.
- ✓ Conferencia Tributaria Retenciones de Impuestos Virtual impartido por Grupos Ejecutivos Modernos
- ✓ Curso: Como diseñar su Plan de Negocios Digital impartido por Woccu Latinoamerica.
- ✓ Curso virtual Buen Gobierno Cooperativo y Gestión Integral de Riesgos en las Cooperativas



- de Ahorro y Crédito impartido por la Cooperación Alemana, DGRV Y FACACH.
- ✓ Curso Completo de Marketing Digital impartido por UDEMY
 - ✓ Curso Master Diseño Gráfico, con Fhotoshop, illustrator e Indesign impartido por UDEMY.
 - ✓ Continuación de los módulos del "Programa "Liderazgo Cooperativo, hacia un camino de Participación Ética Democrática y Equidad impartido por el **Instituto de Formación Cooperativista (I.F.C) "** para los Departamentos de Choluteca, Francisco Morazán, El Paraíso y Comayagua.
 - ✓ Capacitación Modelo Cooperativo para su Proyecto de Vida en los Aspectos Formativos y Financieros para alumnos de último año de BTP en Contaduría y Finanzas y alumnos de último año de BTP EN Informática, 1er Año de Cooperativismo del Instituto Lempira impartido por el Gerente General del Instituto de Formación Cooperativista (I.F.C-C.H.C)
 - ✓ Capacitación Modelo Cooperativo para su Proyecto de Vida en los Aspectos Formativos y Financieros para alumnos de último año de BTP en Contaduría y Finanzas y alumnos de último año de BTP en Informática, alumnos de último año de BTP EN Ciencias y Humanidades del Instituto Bautista Buen Samaritano. Impartido por el Gerente General del Instituto de Formación Cooperativista (I.F.C-C.H.C)
 - ✓ Capacitación Modelo Cooperativo para su Proyecto de Vida en los Aspectos Formativos y Financieros para alumnos de último año de BTP en Contaduría y Finanzas del Instituto José Ángel Cáceres del Municipio de Duyure. Impartido por el Gerente General del Instituto de Formación Cooperativista (I.F.C-C.H.C)
 - ✓ Taller Aprendamos a Emprender desarrollado a Emprendedores de San Marcos de Colon y alrededores.
 - ✓ Taller Aprendamos a Emprender para alumnos de último Año de BTP de Contaduría y Finanzas, alumnos de último año de BTP en Informática, alumnos de último año de BTP en Ciencias y Humanidades del Instituto Bautista Buen Samaritano.
 - ✓ Charla Motivacional "Importancia del Ahorro " a niños del Jardín de Niños Bilingüe "Growing Together" de San Marcos de Colon.
 - ✓ Charla motivacional (Importancia del Cooperativismo y su Aporte al Desarrollo Económico del País) para alumnos de Decimo Año del Instituto Lempira. Impartido por Competencias Económicas de Formación de Empresas (CEFE).
 - ✓ Capacitación "Educación Financiera y Análisis de Costos para Emprendedores" dirigido a Emprendedores de la ciudad de San Marcos de Colon y alrededores impartido por Competencias Económicas de Formación de Empresas (CEFE).
 - ✓ En el marco del Día Internacional de las Cooperativas de Ahorro y Crédito se brindó la Conferencia: La Importancia del Ahorro, control de deudas y el buen Uso del Crédito dirigido a Cooperativistas y no Cooperativistas.
 - ✓ Conferencias en los Institutos Lempira e Instituto Bautista Buen Samaritano "La Perseverancia y Educación Financiera te lleva al éxito"
 - ✓ Entrega de becas a jóvenes estudiantes distribuidos de la siguiente manera: 44 alumnos del nivel primario, 17 alumnos del nivel secundario y 4 jóvenes del nivel universitario haciendo un desembolso anual de Lps 135,000.00 (Ciento treinta y cinco mil lempiras exactos)

- ✓ Diplomado Actitud y Herramientas para Emprendedores dirigido a jóvenes estudiantes y adultos Emprendedores con una duración de **60 horas (adultos)** y **80 horas (jóvenes)**.

ACTIVIDADES SOCIALES Y DE PROYECCIÓN SOCIAL:

Proyección a Centros Educativos:

- ✓ En el mes de Febrero se entregaron ocho mil kit escolares y seiscientos únicos a niños y niñas de Duyure, Choluteca, Danlí, Comayagua, San Marcos de Colon y alrededores beneficiando más de 100 centros educativos contribuyendo de esta manera al mejoramiento de la educación de nuestro país.
- ✓ Donación de piñatas y Dulces para la celebración del Día del Niño a más de 215 centros educativos, instituciones, organizaciones sociales entre otros.
- ✓ Donación de más de 130 canastas familiares a centros Educativos /organizaciones para la celebración del Día de la Madre.

Proyección a las Comunidades:

- ✓ Se realizó una brigada médica en alianza con ACAN-ACORN donde se brindaron diversas especialidades (médicos generales, nutricionista, odontólogos, psicólogos, medicamentos gratis, farmacia entre otros) se atendieron personas de escasos recursos económicos de diversos caseríos, aldeas del municipio de San Marcos de Colon
- ✓ En el marco de la Conmemoración del Día del Árbol se donaron más de mil árboles con el objetivo de realizar una campaña de reforestación para el municipio de San Marcos de Colon y alrededores.
- ✓ En el mes de Octubre se realizó una Alianza con el Dr. Yefri Maradiaga y su equipo de médicos para realizar una Mega Brigada Medico Integral donde atendieron más de 6000 pacientes, brindando atención en 17 especialidades: ultrasonido, servicios odontológicos, pediatrias, electrocardiograma, pediatría, nutricionista, etc, se atendieron personas de los municipios de San Marcos de Colon, Duyure, El Corpus, Concepción de María, Marcovia, Apacilagua, Morolica y Choluteca.
- ✓ Se realizó una Brigada de exámenes de Laboratorio patrocinada por Equidad, Compañía de Seguros donde se atendieron 120 pacientes donde se pudieron realizar diferentes exámenes de ácido úrico, colesterol total, colesterol HDL, Colesterol LDL, triglicéridos, y glucosa.

Colaboración con el comité de Género y Juventud para el desarrollo de diferentes cursos:

Filial Danli se desarrollaron los siguientes cursos:

- ✓ Curso de elaboración de postres helados
- ✓ Curso de elaboración de boquitas gourmet

Filial Choluteca se desarrolló cursos:

- ✓ Curso de elaboración de comida china

Oficina Principal se desarrollaron los siguientes cursos:

- ✓ Curso de Elaboración de comida Navideña impartido en la ciudad de San Marcos de Colon.
- ✓ Curso de elaboración de postres helados
- ✓ Curso de Decoración de galletas navideñas
- ✓ Curso de comida Navideña

Finalmente nuestro agradecimiento a cada uno de ustedes hermanos assembleístas por el interés mostrado por nuestra amada cooperativa.

Dios les bendiga.



Informe del Comité de Crédito

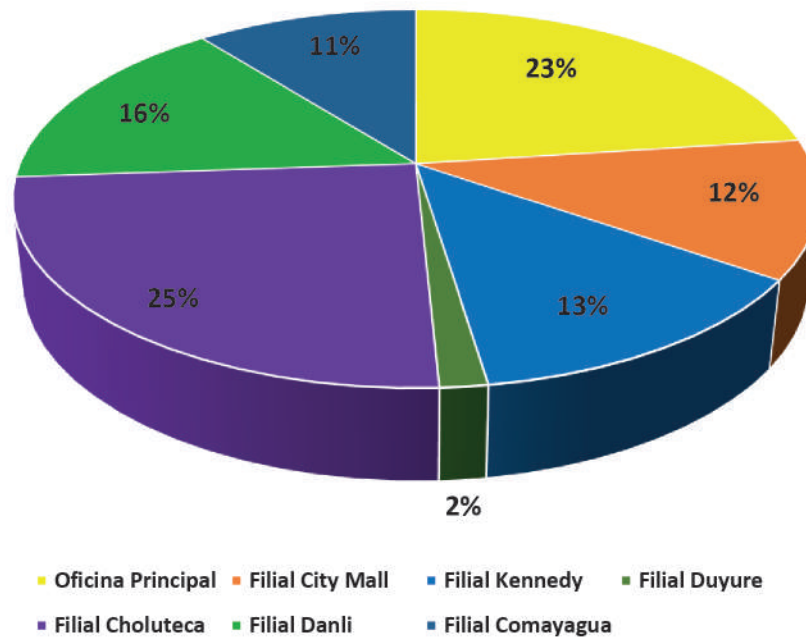
El Comité de Crédito de la Cooperativa de Ahorro y Crédito Sanmarqueña Limitada, saluda muy cordialmente a todos los compañeros y compañeras cooperativistas, en forma especial a los presentes en esta magna Asamblea. Presentamos el informe de nuestra actividad correspondiente al periodo del 1 de enero al 31 de diciembre del 2022.

El Comité de Créditos Ejecutivo de Oficina Principal y Comité de Créditos Regional (City Mall y Kennedy), celebro 257 sesiones de las cuales se realizaron 39 sesiones de filiales City Mall y Kennedy. 52 en Oficina Principal, 60 en Filial City Mall, 60 en Filial Kennedy, 46 en Filial Duyure, 52 en Filial Choluteca, 50 en Filial Danlí, 51 en Filial Comayagua; donde se aprobaron solicitudes de préstamo que suman un monto de L. 668,952,948.89.

1.- A continuación el detalle de préstamos aprobados:

Destinos	No. de Prestamos	Montos Aprobados	Promedio	%
Agricultura	503	42,229,040.00	83,954.35	5.02%
Industria	1	150,000.00	150,000.00	0.02%
Comercio	292	36,261,020.00	124,181.58	4.31%
Transporte	2	50,000.00	25,000.00	0.01%
Vivienda	59	25,045,000.00	424,491.53	2.98%
Consumo	9,512	729,337,775.89	76,675.54	86.66%
Microcrédito	116	6,737,500.00	58,081.90	0.80%
Banhprovi Vivienda	1	1,880,000.00	1,880,000.00	0.21%
Total	10,486	841,610,335.89		100%

Prestamos Aprobados por Oficina 2022



2.- El Comité de Crédito en algunas ocasiones reviso, analizo y denegó dejando en suspenso solicitudes de préstamos por las siguientes razones:

- ✓ Falta de capacidad de ahorro sistemático. (aportaciones no cumplidas estatutariamente)
- ✓ incumplimiento en préstamos anteriores
- ✓ Avaes sin la capacidad de pago adecuada al préstamo.
- ✓ Desviación de fondos a los destinos no utilizados.
- ✓ No tener capacidad de pago, según análisis de sus ingresos
- ✓ Por salir afectados en la Central de Riesgos, con préstamos morosos en otras instituciones con montos considerables.
- ✓ Por estar avalando a otros cooperativistas que presentan morosidad
- ✓ La garantía no cubre el monto solicitado.

Recuerda que hoy es buen día para empezar a ahorrar y abrir tu cuenta en la **Cooperativa SANMARQUEÑA Ltda.**

Atentamente,

Comité de Crédito.

Informe del Comité de Morosidad

Honorables Asambleístas:

Señores Miembros de la Junta Directiva, Junta Vigilancia, Personas delegadas, Compañeros Cooperativistas.

Les damos una cordial bienvenida a la Asamblea General Ordinaria a continuación se informa de las actividades realizadas durante el año 2022.

El Comité de Morosidad realizó 28 sesiones integradas junto con el comité de créditos durante el año 2021, también se realizaron reuniones en las distintas oficinas filiales y se apoyó con la gestión de recuperaciones.

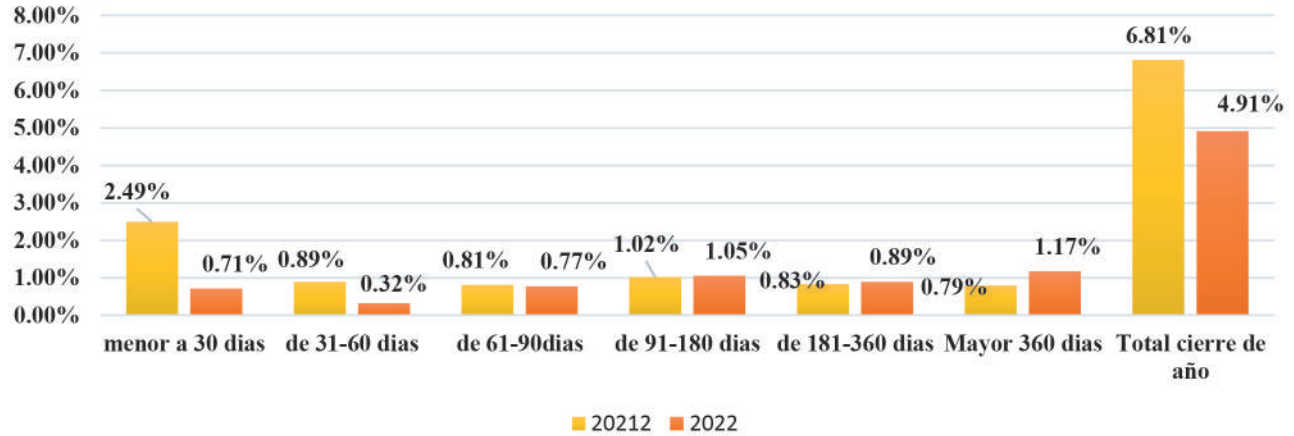
No. De Notas	Tipo de Requerimientos
1,125	Visitas personales
67,398	Mensajes Electrónicos
14,568	Llamadas telefónicas
232	Notas de primer requerimiento de pago
178	Notas de segundo requerimiento de pago
130	Tercer Requerimiento de pago
86	Citaciones de Abogado

La gestión de cobros realizada se realizó mediante entrega de notas de cobro, llamadas y mensajería ofreciéndole a nuestro afiliado la mejor opción para que pueda salir de mora, ofreciéndole medidas de alivio entre ellas readecuaciones, refinanciamientos, Se presentaron 11 demandas durante el año 2022 para la recuperación de créditos por la vía judicial en vista de que no se logró llegar a un arreglo de pago con los afiliados por la vía administrativa.

Aprovechamos la oportunidad para recomendarles a nuestros cooperativistas que al momento de que esta cooperativa les facilite un crédito lean detenidamente el plan de pago que se le extiende en el departamento de crédito ya que en algunos casos entran en mora sin intención por no leer detenidamente bien las fechas de pago establecidas en este.

Por lo que le recomendamos darle También la debida importancia cuando lo llamen telefónicamente, le envíen un mensajito de cobro, visita personal, o le llegue la primera nota de cobro.

Cuadro comparativo de morosidad segun Cartera Afectada año 2021-2022



Cuadro Comparativo de Morosidad Año 2021 Y 2022

31 Diciembre 2021			31 Diciembre 2022		
Tiempo en Días	Monto	% mora	Tiempo en Días	Monto	% mora
30 días	18,972,524.19	2.49%	30 Días	5,820,383.16	0.71%
De 31-60	6,803,750.07	0.89%	De 31-60	2,622,212.87	0.32%
De 61-90	6,150,041.84	0.81%	De 61-90	6,367,844.34	0.77%
De 91-180	7,748,616.21	1.02%	De 91-180	8,670,891.87	1.05%
De 181-360	6,316,580.90	0.83%	DE 181-360	7,340,824.97	0.89%
Mayor 360	6,007,283.12	0.79%	Mayor 360	9,653,667.46	0.79%
Total L	51,998,796.33	6.81%	L	40,475,824.67	4.91%

Como ustedes saben esta es de las tareas más arduas de la Cooperativa bajar esos índices de morosidad y esta ocasión agradecemos a nuestros afiliados ya que por ellos mantenemos los índices de mora bajos. Cuando su crédito entre en mora favor comuníquese con su oficial de créditos y plantee su problema el oficial de créditos le asesorara para encontrar juntos una solución.

Agradecemos la colaboración brindada por la Junta Directiva, Junta de Vigilancia, Gerencia General, y Gerencia de oficinas y Apoderados Legales, ya que sin el apoyo de ellos se nos imposibilitaría realizar nuestro trabajo.

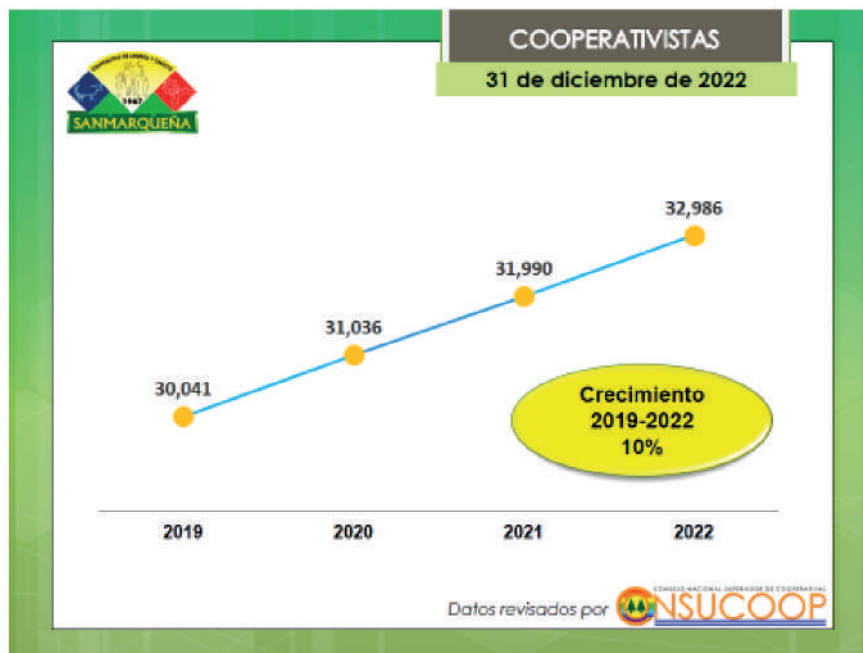
Comité de Morosidad.

Evolución Financiera al 31 de Diciembre 2022

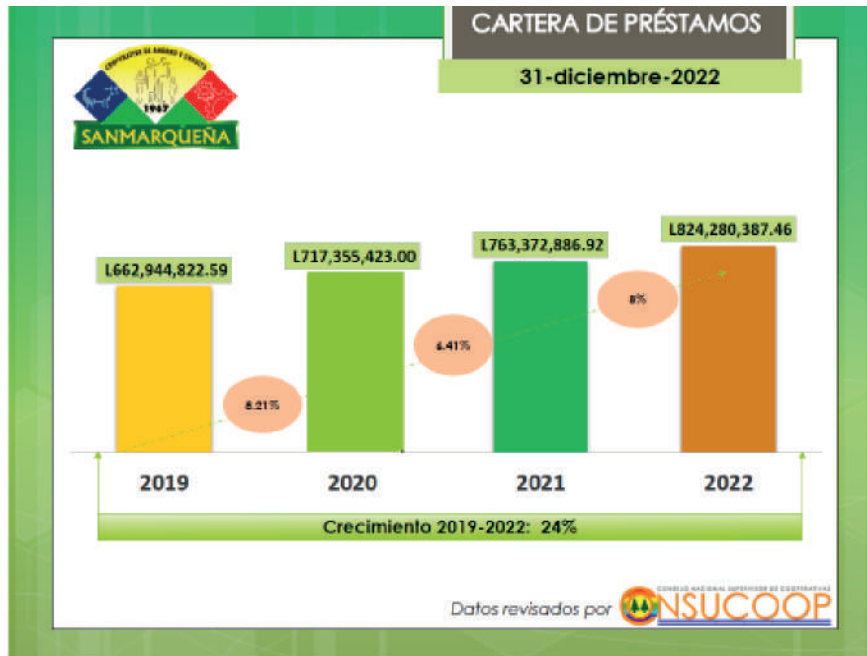


Los activos totales de la Cooperativa ascienden a L. 1, 200, 597,057.69 al cierre del año 2022, mostrando un crecimiento favorable respecto al año 2021 del 9%

La Cooperativa ha crecido en un 37% durante los últimos 4 años.

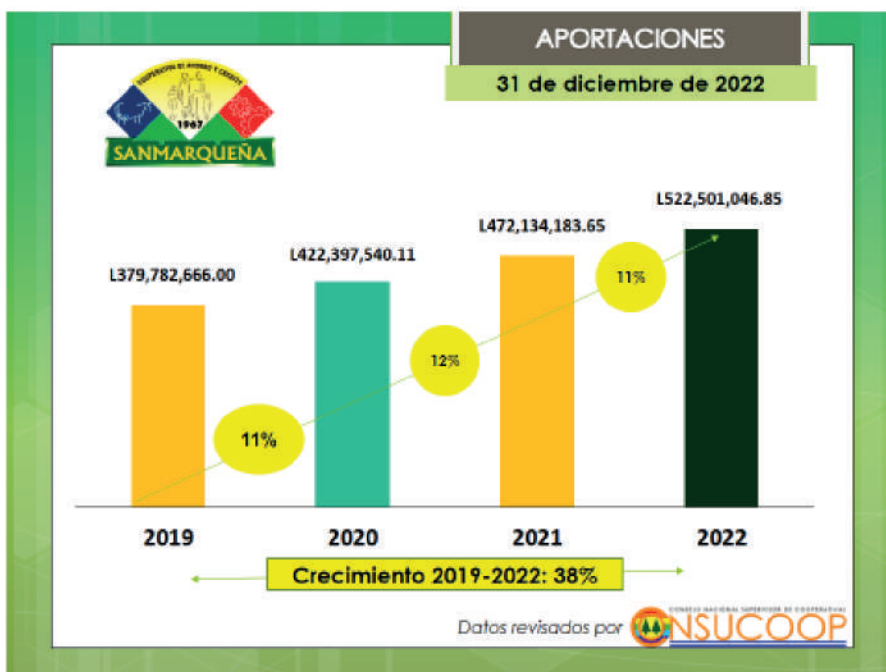


La cartera de cooperativistas asciende a 32,986 afiliados, esto significa un crecimiento positivo del 10% durante los últimos 4 años.



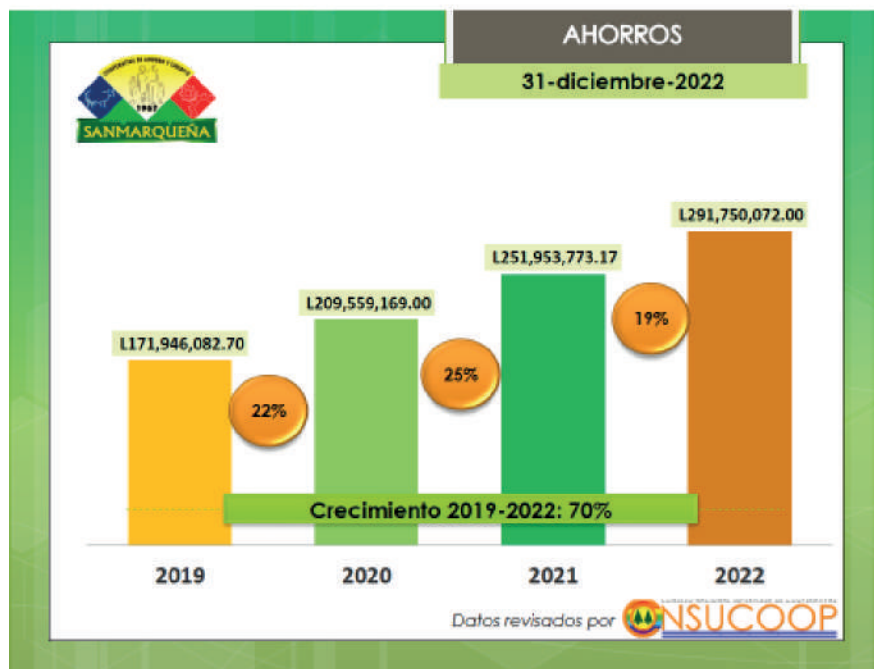
La cartera de créditos es el principal activo de la cooperativa. Al cierre del año 2022, muestra un comportamiento de crecimiento del 8%, cerrando el periodo con una cartera total de L. 824,280,387.46. La cooperativa posee una cartera relativamente sana, de buena recuperación y otorgada bajo los lineamientos que establecen las políticas

internas y las Normas para la Evaluación y Clasificación de la Cartera Crediticia. Existe un crecimiento positivo del 24% durante los últimos 4 años.

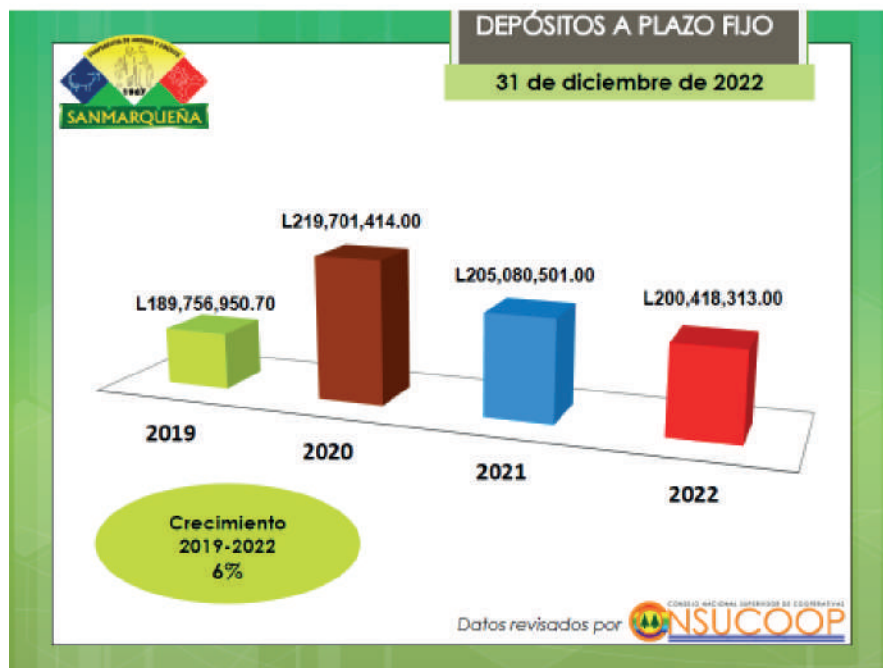


Las aportaciones constituyen el capital en riesgo de la Cooperativa. Es el principal renglón dentro del patrimonio. Es responsabilidad de la cooperativa cuidar el patrimonio de sus afiliados. Al cierre del mes de diciembre de 2022, muestran un crecimiento favorable del 11% respecto al año 2021. Cerrando con un total de L. 522,501,046.85. Cabe mencionar que durante

los últimos años las aportaciones se han fortalecido en un 38%.



La confianza que los afiliados muestran en Cooperativa Sanmarqueña Limitada se ve reflejado en los ahorros retirables que estos mantienen en la institución, los cooperativistas mantienen un ahorro constante en la cooperativa mostrando un crecimiento del 19% durante el año 2022, respecto al año 2021 y de un 70% durante los últimos 4 años.

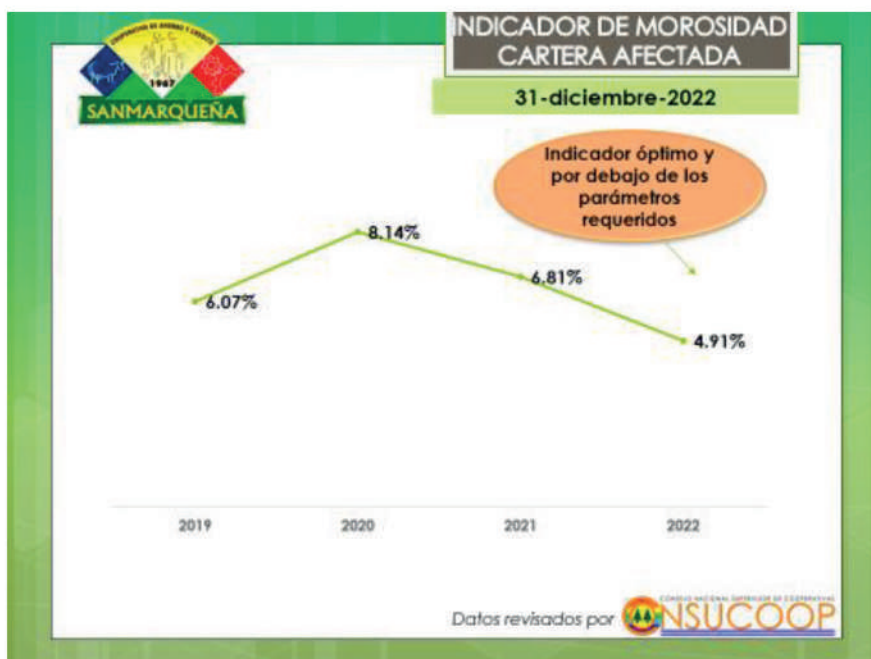


Los Depósitos a Plazo Fijo muestran un comportamiento aceptable durante el año 2022, los afiliados mantienen su ahorro de forma constante en la Cooperativa. En los últimos 4 años los Depósitos a Plazo Fijo se han incrementado en un 6%.



del 5% y de un 12% durante los últimos 4 años.

Las reservas patrimoniales han sido incrementadas a L. 130, 662,354.11, esto con el objetivo de fortalecer el patrimonio de la Cooperativa. El contar con reservas suficientes permite a la Cooperativa Sanmarqueña hacer frente a obligaciones que en un futuro puedan presentarse. Al cierre del año 2022 muestran un crecimiento



La Morosidad es un indicador que refleja la calidad de cartera de préstamos que posee la cooperativa.

Es así como al cierre de diciembre del año 2022, la cooperativa muestra un indicador de morosidad del 4.91% considerándose óptimo y adecuado a los parámetros aceptables.



Tegucigalpa, M.D.C., 10 de febrero de 2023
Oficio No. PE-DR-042-2023

Licenciada
Dania Soriano
 Gerente General
Cooperativa de Ahorro y Crédito San Marqueña, Limitada
 Su oficina

Referencia: Notificación de Evaluación Trimestral de febrero, marzo y abril de 2023

Estimada Licenciada Soriano:

Tengo el agrado de saludarle muy atentamente, en ocasión de hacer de su conocimiento que en cumplimiento del Reglamento General de Crédito y Normas de Riesgos del Banco Hondureño para la Producción y la Vivienda (BANHPROVI), con base a estados financieros al 31 de diciembre de 2022, se efectuó un seguimiento a la situación financiera de la **Cooperativa de Ahorro y Crédito San Marqueña, Limitada**, aplicando la Metodología de Evaluación PERLAS, resultando Elegible para realizar operaciones de redescuento con BANHPROVI durante el trimestre del período de febrero, marzo y abril de 2023, oficializado en sesión ordinaria del Consejo Directivo No. CD-06/2023.

Es importante mencionar que, el límite de exposición anual asignado a la Cooperativa conforme a la Metodología de Evaluación PERLAS se constituye como un valor referencial de riesgo crediticio que indican hasta que monto pueden redescantar recursos las Instituciones Financieras Intermediarias (IFI), sin embargo, no representa ninguna obligación contractual para el BANHPROVI en la aprobación de operaciones de redescuentos hasta por el cien por ciento de dicho límite.

La disponibilidad en lempiras a la fecha, considerando el límite de exposición (Valor de referencia) del periodo de febrero 2023 a enero 2024 asignado es la siguiente:

Límite Total de Exposición	Saldos de Cartera	Créditos Aprobados + en Trámite	Disponibilidad Neta
L100,000,000.00	L33,741,122.41	L 0.00	L66,258,877.59



Edificio: Banco Hondureño para la Producción y la Vivienda
 ☎ 2291-0505

- TEGUCIGALPA
 - SAN PEDRO SULA
 - CHOLUTECA
 - JUTICALPA
 - DANLI
 - SANTA ROSA
 - LA CEIBA
- Banco Hondureño para la Producción y la Vivienda |
 banhpreshn |
 @BANHPROVIHN |
 BANHPROVI HONDURAS



www.banhprovi.gob.hn

CONSEJO NACIONAL SUPERVISOR DE COOPERATIVAS (CONSUCCOOP)
SUPERINTENDENCIA DE COOPERATIVAS DE AHORRO Y CRÉDITO
INDICADORES FINANCIEROS PARA COOPERATIVAS DE AHORRO Y CRÉDITO
COOPERATIVA DE AHORRO Y CRÉDITO SAN MARQUEÑA, LIMITADA
CIFRAS AL 31 DE DICIEMBRE DE 2022

INDICADOR	PARÁMETROS	RESULTADO	RANGO	PUNTAJE
1. LÍMITES DE RIESGO				
1.1 Límite de Préstamos Otorgados a un Deudor Afiliado	5.00%	0.78%	A	4.00
1.2 Concentración Crediticia por Grupo Familiar del Deudor Afiliado	7.50%	0.78%	A	3.00
1.3 Créditos Otorgados a Desarrolladores de Proyectos de Vivienda	Menor o igual al 10% por el grupo de desarrolladores menor de 5% por cada Desarrollador	0.00%	A	3.00
2. CALIDAD DE ACTIVOS				
2.1 Suficiencia de Provisión para la Cartera Crediticia	Igual o mayor al 100%	117.00%	A	8.00
2.2 Índice de Morosidad	Menor o igual al 12%	3.18%	A	8.00
2.3 Activos Improductivos	Menor o igual al 15%	6.18%	A	4.00
3. SOLVENCIA				
3.1 Índice de Capital Institucional	No menor del 8% CACS Abiertas; No menor del 5% CACS Cerradas; y No menor del 8% Federaciones	10.84%	A	15.00
3.2 Patrimonio Comprometido por Cartera en Mora Mayor a 90 días	Menor al 80%	4.02%	A	5.00
3.3 Índice de Capital Institucional Ajustado	No menor del 9% CACS Abiertas; No menor del 5% CACS Cerradas; y No menor del 8% Federaciones	10.88%	A	10.00
4. LIQUIDEZ				
4.1 Cobertura de obligaciones depositarias en Moneda Nacional	Igual o mayor al 7% Según lo establezca BCH	14.41%	A	8.00
4.2 Cobertura de obligaciones depositarias en Moneda Extranjera	Igual o mayor al 14% Según lo establezca BCH	34.58%	A	8.00
4.3 Cobertura de obligaciones de Corto Plazo	Mínimo el 110%	187.74%	A	8.00
5. GESTIÓN ADMINISTRATIVA				
5.1 Autosuficiencia Operativa	Mayor o igual al 110%	110.80%	A	5.00
5.2 Eficiencia Sobre Activos Productivos Netos	Menor al 15%	8.84%	A	5.00
6. RENDIMIENTOS Y COSTOS				
6.1 Rentabilidad sobre Activos Netos Promedio	Mayor o igual al 0.5%	0.88%	A	10.00
SUMATORIA BASE 100%				100.00%
CALIFICACIÓN BASE 70%				70.00%
NIVEL DE RIESGO				BAJO

Cooperativa de Ahorro y Crédito Sanmarqueña Limitada
Estados de Situación Financiera
Al 31 de Diciembre de 2022
(Comparativos con el 31 de Diciembre de 2021)
(Cifras Expresadas en Lempiras - Nota 3)

	Notas	Diciembre	
		2022	2021
Activo:			
Disponibilidades inmediatas	4	L 88,638,864	L 93,281,903
Inversiones temporales	5	239,229,055	207,373,255
Prestamos, descuentos y negociaciones - neto	6	811,601,864	750,692,363
Cuentas por cobrar - neto	6	14,756,176	14,124,638
Inversiones permanentes	7	6,357,936	6,090,507
Propiedad, planta y equipo - neto	8	38,718,048	32,113,311
Activos eventuales - neto	9	119,319	189,502
Otros activos - neto	10	1,175,796	1,104,040
Total Activos		L 1,200,597,058	L 1,104,969,519
Pasivos y Patrimonio:			
Pasivo:			
Exigibilidades inmediatas	11	L 291,750,072	L 251,953,773
Exigibilidades a termino	12	200,418,314	205,080,501
Cuentas por pagar	13	12,355,993	8,914,449
Préstamos por pagar	14	35,853,945	36,942,221
Provisiones y fondos	15	6,796,286	8,377,434
Total Pasivos		547,174,610	511,268,378
Patrimonio			
Aportaciones	16	522,501,047	472,134,184
Reserva legal		44,745,807	40,472,571
Reservas patrimoniales	17	76,088,193	71,373,481
Excedentes no distribuidos		10,087,401	9,720,905
Total Patrimonio		653,422,448	593,701,141
Total Pasivos y Patrimonio		L 1,200,597,058	L 1,104,969,519
Cuentas de Orden		L 249,196,590	L 227,184,876

Las notas son parte integral de los estados financieros.

Cooperativa de Ahorro y Crédito Sanmarqueña Limitada
Estados de Resultados
Del 01 de Enero al 31 de Diciembre de 2022
(Comparativos con el 01 de Enero al 31 de Diciembre de 2021)
(Cifras Expresadas en Lempiras – Nota 3)

	Notas	Diciembre	
		2022	2021
Ingresos por Intereses:			
Intereses sobre préstamos		L 117,848,420	L 117,998,167
Intereses sobre disponibilidades		2,329,651	2,198,338
Intereses sobre inversiones		6,594,738	9,577,464
Total Ingresos por Intereses		126,772,809	129,773,969
Gastos por Intereses:			
Intereses sobre depósitos de ahorro		6,193,814	6,660,491
Intereses sobre depósitos a plazo		16,495,896	20,021,384
Intereses sobre aportaciones		22,365,333	26,408,329
Otros gastos financieros		10,757,717	10,771,361
Total Gastos por Intereses		55,812,760	63,861,565
Excedentes por Intereses		70,960,049	65,912,404
Más: Otros ingresos	18	15,133,522	13,800,162
Utilidad de Operación		86,093,571	79,712,566
Gastos de Operación			
Gastos de estructura orgánica	19	4,722,034	3,699,941
Gastos de personal	20	28,816,325	25,916,715
Gastos generales y administración	21	33,494,016	30,202,067
Total Gastos		67,032,375	59,818,723
Excedente bruto del periodo		19,061,196	19,893,843
Traslado a reservas		(8,973,795)	(10,172,938)
Excedente Neto del Periodo		L 10,087,401	L 9,720,905

Las notas son parte integral de los estados financieros.

Cooperativa de Ahorro y Crédito Sanmarqueña Limitada
Estados de Cambios en el Patrimonio Neto
Del 01 de Enero al 31 de Diciembre de 2022
(Comparativos con el 01 de Enero al 31 de Diciembre de 2021)
(Cifras Expresadas en Lempiras – Nota 3)

	Aportaciones	Reserva Legal	Reservas Patrimoniales	Excedentes no Distribuidos	Total
Saldos al 31 de Diciembre de 2020	L 422,397,540	L 35,386,102	L 66,287,011	L 7,854,469	L 531,925,122
Excedente del periodo 2021	93,945,544			9,720,905	9,720,905
Aportaciones recibidas en el año	(44,208,900)				93,945,544
Retiro de aportaciones en el año		5,086,469	5,086,469		(44,208,900)
Traslado a reservas				(7,854,469)	10,172,938
Distribución de Excedentes					(7,854,469)
Saldos al 31 de Diciembre de 2021	472,134,184	40,472,571	71,373,480	9,720,905	593,701,140
Excedente del periodo 2022	106,689,079			10,087,401	10,087,401
Aportaciones recibidas en el año	(56,322,216)				106,689,079
Retiro de aportaciones en el año		4,273,236	4,714,713		(56,322,216)
Traslado a reservas				(9,720,905)	8,987,949
Distribución de Excedentes					(9,720,905)
Saldos al 31 de Diciembre de 2022	L 522,501,047	L 44,745,807	L 76,088,193	L 10,087,401	L 653,422,448

Las notas son parte integral de los estados financieros.

Cooperativa de Ahorro y Crédito Sanmarqueña Limitada
Estados de Flujo de Efectivo
Del 01 de Enero al 31 de Diciembre de 2022
(Comparativos con el 01 de Enero al 31 de Diciembre de 2021)
(Cifras Expresadas en Lempiras - Nota 3)
Aumento (Disminución) en el Efectivo y Equivalentes de Efectivo

	Diciembre	
	2022	2021
Actividades de Operación		
Excedente neto del periodo	L 10,087,401	L 9,720,905
Ajustes para conciliar el excedente del periodo con el efectivo neto (usado) provisto por actividades de operación:		
Depreciaciones reconocidas en resultados	1,931,578	2,575,150
Reserva para créditos de dudoso cobro		559,973
Ajustes a reservas y provisiones	18,441	-154,548
Cambios en Activos y Pasivos Operacionales		
Efectivo otorgado por préstamos en el año	(927,928,039)	(440,552,130)
Efectivo recuperado por préstamos en el año	867,020,538	394,534,666
(Aumento) en cuentas por cobrar	(631,538)	(1,643,843)
(Aumento) en inversiones temporales	(31,855,800)	
Disminución en activos eventuales	70,183	829,774
(Aumento) disminución en otros activos	(71,756)	279,800
Aumento en exigibilidades inmediatas	39,796,299	52,635,295
(Disminución) aumento en provisiones y fondos	(1,581,148)	941,249
Aumento en cuentas por pagar	3,441,544	851,466
Total Ajustes	(49,789,698)	10,856,852
Efectivo Neto (Usado) Provisto en Actividades de Operación	(39,702,297)	20,577,757
Actividades de Inversión		
Inversión en activos fijos	(10,296,892)	(854,369)
Retiro de activos fijos	1,740,135	359,135
(Disminución) en inversiones	(267,429)	(18,249,902)
Efectivo Neto (Usado) en Actividades de Inversión	(8,824,186)	(18,745,136)
Actividades Financieras		
Aportaciones recibidas en el año	106,689,079	93,945,534
Retiro de aportaciones en el año	(56,322,216)	(44,208,891)
Aumento en reservas	8,987,949	10,172,938
(Disminución) en depósitos a plazo	(4,662,187)	(24,861,601)
(Disminución) en préstamos por pagar	(1,088,276)	4,706,851
(Distribución) de excedentes	(9,720,905)	(7,854,469)
Efectivo Neto Provisto en Actividades Financieras	43,883,444	31,900,362
(Disminución) aumento neto en el efectivo y equivalentes	(4,643,039)	33,732,983
Efectivo y equivalentes al inicio del año	93,281,903	59,548,920
Efectivo y Equivalente al Final del Año	L 88,638,864	L 93,281,903

Las notas son parte integral de los estados financieros.

COOPERATIVA SANMARQUEÑA LTDA
 BARRIO EL CENTRO, 2 CUADRAS AL OESTE DEL PARQUE CENTRAL GENERAL JOSE TRINIDAD CABAÑAS.
 Telefonos : 27883036 / 27883092
BALANCE GENERAL CONDENSADO
 Al 31-12-2022

ACTIVO	TOTAL	MONEDA NACIONAL	MONEDA EXTRANJERA	PASIVO	TOTAL	MONEDA NACIONAL	MONEDA EXTRANJERA
DISPONIBILIDADES	88,638,863.90	74,539,120.83	14,099,743.07	EXIGIBILIDADES INMEDIATAS	9,833,623.38	9,833,504.96	118.42
CAJA	0.00	1,644,506.00	135,287.90	ACREEDORES VARIOS	0.00	2,715,096.12	0.00
DEPOSITOS EN BANCOS DEL INTERIOR	0.00	72,894,614.83	13,964,455.17	EXCEDENTES POR DISTRIBUIR	0.00	3,434,833.26	0.00
INVERSIONES	245,586,991.09	240,605,936.59	4,981,054.50	CUENTAS POR PAGAR	0.00	3,683,575.58	0.00
INVERSIONES EN VALORES	0.00	174,357,936.59	1,660,351.50	EXIGIBILIDADES A TERMINO	482,168,385.98	482,566,629.83	9,601,756.15
INVERSIONES EN FONDOS ESPECIALES	0.00	66,248,000.00	3,320,703.00	DEPOSITOS DE A HORRO	0.00	282,406,592.83	9,343,479.25
PRESTAMOS DESCUENTOS Y NEGOCIACIONES	811,601,863.62	811,601,863.62	0.00	DEPOSITOS A PLAZO	0.00	200,160,037.00	258,276.90
VIGENTES	0.00	797,674,714.84	0.00	OBLIGACIONES BANCARIAS	35,853,945.10	35,853,945.10	0.00
ATRASADOS	0.00	22,900,474.67	0.00	OBLIGACIONES POR PRESTAMOS REDESCONTA	0.00	35,853,945.10	0.00
VENCIDOS	0.00	2,878,411.59	0.00	CREDITOS DIFERIDOS	2,522,369.87	2,522,369.87	0.00
EN EJECUCION JUDICIAL	0.00	826,786.56	0.00	VALORES RECIBIDOS POR ANTICIPADO	0.00	2,307,069.87	0.00
MENOS: PROVISION PARA CREDITOS DUDOSOS	-12,678,523.84	-12,678,523.84	0.00	VALORES PENDIENTES DE APLICACION	0.00	215,300.00	0.00
CUENTAS Y DOCUMENTOS POR COBRAR	14,756,175.73	14,756,175.73	0.00	PROVISIONES EVENTUALES	6,796,285.51	6,796,285.51	0.00
DEUDORES VARIOS	0.00	3,278,796.17	0.00	PROVISION PARA PRESTACIONES SOCIALES	0.00	4,887,928.67	0.00
INTERESES SOBRE PRESTAMOS, DESCUENTOS Y NEGOC	0.00	13,586,128.56	0.00	PROVISIONES ESPECIALES	0.00	1,908,356.84	0.00
DEPOSITOS EN GARANTIA	0.00	35,002.92	0.00	SUMA DEL PASIVO	547,174,609.84	537,572,735.27	9,601,874.57
MENOS: PROVISION PARA INTERESES DUDOSOS	-2,153,751.92	-2,153,751.92	0.00	PATRIMONIO	653,422,447.85	653,422,447.85	0.00
ACTIVOS EVENTUALES	119,318.47	119,318.47	0.00	PA TRIMONIO PRIMARIO	567,246,853.96	0.00	0.00
INMUEBLES	0.00	933,730.68	0.00	APORTACIONES	522,501,046.85	0.00	0.00
MENOS: AMORTIZACION ACUMULADA DE ACTIVOS EVENTUALES	-814,412.21	-814,412.21	0.00	RESERVA LEGAL	44,745,807.11	0.00	0.00
ACTIVOS FIJOS	38,718,047.90	38,718,047.90	0.00	PATRIMONIO COMPLEMENTARIO	86,175,593.89	0.00	0.00
BIENES RAICES	0.00	40,113,101.28	0.00	OTRAS RESERVAS DE CAPITAL	76,088,193.35	0.00	0.00
MOBILIARIO Y EQUIPO	0.00	13,971,540.70	0.00	EXCEDENTE DEL PERIODO	10,087,400.54	0.00	0.00
VEHICULOS	0.00	1,762,233.95	0.00				
MENOS: DEPRECIACION ACUMULADA DE ACTIVOS FIJOS	-17,148,828.03	-17,148,828.03	0.00				
CARGOS DIFERIDOS	1,149,541.23	1,149,541.23	0.00				
GASTOS PAGADOS POR ANTICIPADO	0.00	916,346.35	0.00				
CUENTAS POR AMORTIZAR	0.00	233,194.88	0.00				
ACTIVOS INTANGIBLES	26,255.75	26,255.75	0.00				
PROGRAMAS Y APLICACIONES INFORMATICAS	0.00	2,204,424.31	0.00				
MENOS: AMORTIZACION ACUMULADA DE ACTIVOS DE INTANGIBLES	-2,178,168.56	-2,178,168.56	0.00				
TOTAL ACTIVOS	1,200,597,057.69	1,181,516,260.12	19,080,797.57	TOTAL PASIVOS MAS PATRIMONIO	1,200,597,057.69	1,190,995,183.12	9,601,874.57
CUENTAS DE ORDEN Y REGISTRO	249,196,590.00		0.00	CUENTAS DE ORDEN POR CONTRA	249,196,590.00	0.00	0.00

DANIA SAHADA SORIANO
 GERENTE GENERAL

RONAL ALBERTO AVADOR
 AUDITOR INTERNO

JOSE DANIEL PEREZ
 CONTADOR GENERAL

COOPERATIVA SANMARQUEÑA LTDA

BARRIO EL CENTRO, 2 CUADRAS AL OESTE DEL PARQUE CENTRAL GENERAL JOSE TRINIDAD CABAÑAS

Telefonos: 27883036 / 27883092

ESTADO DE EXCEDENTES O PÉRDIDAS CONDENSADO

ACTIVO	TOTAL	MONEDA NACIONAL	MONEDA EXTRANJERA
INGRESOS			
PRODUCTOS FINANCIEROS	135,869,810.60	135,654,942.05	214,868.55
INTERESES	0.00	126,557,939.95	214,868.55
SOBRE DISPONIBILIDADES	0.00	2,199,736.21	129,914.30
SOBRE INVERSIONES	0.00	6,509,784.23	84,954.25
SOBRE CARTERA DE PRÉSTAMOS	0.00	117,848,419.51	0.00
OTROS PRODUCTOS	0.00	549,108.24	0.00
FLUCTUACIONES TIPO DE CAMBIO	0.00	549,108.24	0.00
OTROS INGRESOS FINANCIEROS	0.00	8,547,893.86	0.00
OTROS INGRESOS	0.00	122,227.54	0.00
GASTOS FINANCIEROS	55,812,758.91	55,780,582.38	32,176.53
INTERESES	0.00	55,325,088.61	32,176.53
DEPÓSITOS DE AHORRO	0.00	6,162,920.93	30,892.67
DEPÓSITOS A PLAZO	0.00	16,494,611.80	1,283.86
PRÉSTAMOS REDESCONTADOS	0.00	1,876,557.05	0.00
APORTACIONES	0.00	22,365,332.51	0.00
OTRAS OBLIGACIONES	0.00	8,425,666.32	0.00
OTROS GASTOS	0.00	443,379.77	0.00
FLUCTUACIONES TIPO DE CAMBIO	0.00	443,379.77	0.00
OTROS GASTOS FINANCIEROS	0.00	12,114.00	0.00
RESULTADO FINANCIERO	80,057,051.69	0.00	0.00
PRODUCTOS POR SERVICIOS	5,514,220.98	5,514,220.98	0.00
GASTOS DE ADMINISTRACION	67,032,375.99	67,032,375.99	
ASAMBLEA GENERAL	0.00	959,996.24	0.00
JUNTA DIRECTIVA	0.00	970,854.63	0.00
JUNTA DE VIGILANCIA	0.00	1,002,430.47	0.00
COMITÉS	0.00	1,788,753.01	0.00
FUNCIONARIOS Y EMPLEADOS	0.00	28,816,324.83	0.00
IMPUESTOS Y CONTRIBUCIONES	0.00	4,865,483.23	0.00
HONORARIOS PROFESIONALES	0.00	704,505.31	0.00
AUDITORÍA EXTERNA	0.00	391,000.01	0.00
ARRENDAMIENTOS	0.00	1,540,688.48	0.00
REPARACIÓN USO Y MANTENIMIENTO	0.00	1,376,595.28	0.00
SEGURIDAD Y VIGILANCIA	0.00	1,583,650.66	0.00
MERCADEO	0.00	4,107,760.41	0.00
AMORTIZACION DE PRIMAS DE SEGURO	0.00	7,396,923.80	0.00
DEPRECIACIONES Y AMORTIZACIONES	0.00	2,313,124.22	0.00
PAPELERÍA, ÚTILES Y SUMINISTROS	0.00	1,292,468.10	0.00
SERVICIOS PÚBLICOS	0.00	2,117,151.49	0.00
CUOTAS Y ASOCIACIONES VARIAS	0.00	115,069.64	0.00
DONACIONES Y CONTRIBUCIONES VOLUNTARIAS	0.00	10,000.00	0.00
COMUNICACIONES E INFORMÁTICA	0.00	1,863,408.61	0.00
GASTOS DIVERSOS	0.00	4,227,187.58	0.00
RESULTADO DE OPERACION	-61,518,155.01	0.00	0.00
OTROS GASTOS	8,973,795.28	8,973,795.28	
GASTOS POR RESERVAS LEGAL	0.00	4,273,235.85	0.00
GASTOS POR OTRAS RESERVAS	0.00	4,700,559.43	0.00
INGRESOS DE EJERCICIOS ANTERIORES	522,299.14	522,299.14	
EXCEDENTE DEL PERIODO	10,087,400.54	0.00	0.00

JOSE DANIEL PÉREZ
CONTADOR GENERAL

RONAL ALBERT O AMADOR
AUDITOR INTERNO

DANIA SAHADIA SORIANO
GERENTE GENERAL

COOPERATIVA DE AHORRO Y CREDITO SANMARQUEÑA LTDA
Liquidacion Proyecciones y Presupuestos
Consolidado
Año 2022

Proyecciones

	Rubros	Al 31/12/2021	Proyectado	Logrado	% Logrado
	Cooperativistas	31,990	33,214	32,986	99%
	Ahorrantes Menores	7,918	8,650	7,986	92%
301201	Aportaciones	466,922,056.08	491,622,056.08	515,565,072.85	104.87%
	Aportaciones Extraordinarias	5,212,127.57	5,639,327.57	6,935,974.00	122.99%
202101010200	Ahorros Menores	12,978,944.57	13,386,944.57	14,414,229.18	107.67%
2021010101	Ahorros Retirables	220,696,736.88	234,396,736.88	255,304,993.75	108.92%
202103	Dep Plazo Fijo	204,825,117.00	209,499,117.00	200,418,313.90	95.67%
102	Inversiones	213,463,762.95	215,587,762.95	245,586,991.09	113.92%
103	Prestamos	763,372,886.92	802,872,886.92	824,280,387.46	102.67%

Presupuesto

	Cuentas	T/ Promedio	Presupuesto	Ejecutado
	Ingresos			
50110103	Intereses Cobrados S/ Ptmos		127,133,274.87	114,436,063.28
5011010318	Intereses s/ ptmos Fondos Redescontados		4,503,626.33	3,412,356.23
501101010100	Cuenta de Cheques	0	48,000.00	97,989.41
501101010100	Cuenta de Ahorros	0	852,000.00	1,904,811.95
501101010100	Aportaciones facach		108,000.00	134,335.16
501101010100	Dividendos sobre Acciones en Equidad Cia de Seguros		300,000.00	62,599.69
501101010100	Dividendos sobre Acciones Red Tecnologica		3,600.00	0.00
501101020302	Intereses sobre Inversiones		8,866,678.02	6,509,784.23
50110501	Fluctuaciones tipo de Cambio		1,170,000.00	665,784.72
5011990000001	Intereses Sobre Prestamo Interno Filiales		8,756,146.92	8,308,989.84
501201010100	Intereses sobre ctas de Ahorros en Dolares		164,400.00	129,914.30
	Intereses sobre Depositos a Plazo fijo en Dolares		96,000.00	84,954.25
502101	Comisiones Remesas		44,136.00	18,397.46
50210102000001	Cargos por Investigacion de Creditos		3,144,000.00	4,164,900.00
50210199000001	Comisiones Unired		9,300.00	5,349.49
50210199000001	Comision ATM / POS Tarjeta Debito		329,400.00	383,864.02
	Comision Recargas y Paquetigos		4,380.00	446.40
502103010000	Cuota De Ingreso De Afiliados		46,020.00	29,475.00
502103990000	Otros Ingresos Por Servicios		646,500.00	1,034,016.15
	Ingresos Años Anteriores		486,000.00	522,299.14
	Total Ingresos		156,711,462.14	141,906,330.72
	Egresos			
	Gastos Financieros			
6011010201	Ahorro Retirables		8,083,776.04	5,130,333.00
6011010202	Ahorro de Menores		689,460.61	523,156.86
6011010204	Ahorro Plan de Retiro		127,620.00	220,021.68
6011010205	Ahorro Vivienda Negocio Familiar		13,020.00	1,905.48
	Eduahorro		136,242.00	287,503.91
60110103	Deposito a Plazo Fijo		14,453,921.93	16,494,611.80
60110113	Prestamos Redescontados Banhprovi		2,159,908.58	1,876,557.05
60110115	Aportaciones		29,633,109.90	21,968,069.74
	Aportaciones Extraordinarias		325,964.54	397,262.77
60110199	Intereses Interno Filiales		6,922,135.77	8,425,666.32
60110501	Fluctuaciones tipo de Cambio		571,200.00	443,379.77
601199	Cargos Y Comisiones Bancarias		9,900.00	0.00
601199	Comisiones Unired (Operaciones Financieras)		8,580.00	12,114.00
	Garantia Reciproca		285,000.00	0.00
60120102	Ahorro Retirable en Dolares		52,800.00	30,892.67
60120103	Deposito a Plazo Fijo en Dolares		1,500.00	1,283.86
60120299	Cargos por Servicios y Contancias		6,000.00	0.00
	Total Egresos Financieros		63,480,139.36	55,812,758.91
602	GASTOS DE ADMINISTRACION			
602101	CONSEJEROS Y DIRECTORES			
60210101	ASAMBLEA GENERAL		1,366,450.00	959,996.24
6021010101	Convocatorias		6,300.00	0.00
6021010102	Memorias e Informes		105,600.00	96,025.00
6021010103	Alimentacion		353,000.00	347,575.19
6021010104	Premios y Obsequios		385,000.00	121,326.03
6021010105	Alquileres y Arreglo de Salon		16,000.00	15,837.00
6021010106	Transporte		13,050.00	800.00
	Viaticos		170,000.00	146,449.97
	Viaticos Delegados		160,000.00	103,420.00
6021010199	Otros Asamblea		157,500.00	128,563.05
60210102	JUNTA DIRECTIVA		1,072,021.00	970,854.63
6021010201	Dietas		499,000.00	459,500.00
6021010204	Viaticos		118,000.00	95,502.84
6021010299	Atenciones Junta Directiva		180,000.00	177,757.87
6021010299	Combustibles Junta Directiva		53,500.00	31,748.73
6021010299	Seguro de Vida Junta Directiva		29,281.00	22,302.30
6021010299	Capacitacion y Entrenamiento		123,000.00	116,103.64
	Seguro Medico hospitalario		69,240.00	67,939.25
60210103	JUNTA DE VIGILANCIA		1,072,091.00	1,002,430.47

6021010301	Dietas		512,120.00	511,500.00
6021010304	Viaticos		135,500.00	110,976.91
6021010399	Atenciones Junta de Vigilancia		165,000.00	162,236.33
6021010399	Combustibles Junta de Vigilancia		31,800.00	21,903.44
6021010399	Seguro De Vida Junta Vigilancia		29,281.00	28,680.00
6021010399	Capacitacion Y Entrenamiento		125,150.00	94,732.75
	Seguro Medico hospitalario		73,240.00	72,401.04
60210104	COMITÉS			
602101040101	COMITÉ DE EDUCACION		1,383,660.00	1,095,204.67
602101040101	Capacitacion a Cooperativistas		730,560.00	730,560.00
602101040101	Charlas		41,100.00	515.20
602101040101	Eventos Especiales		564,000.00	359,429.47
602101040101	Viaticos comité de educacion		6,000.00	0.00
602101040101	Combustibles y Lubricantes		18,000.00	2,200.00
602101040101	Capacitacion y Entrenamiento		24,000.00	2,500.00
602101040102	COMITÉ DE CREDITO		306,000.00	189,942.05
602101040102	Dietas Comite de Creditos		120,000.00	102,000.00
602101040102	Viaticos Comité de Creditos		42,000.00	0.00
602101040102	Capacitacion Comite de Creditos		30,000.00	0.00
602101040102	Atenciones Varias Comite de Creditos		114,000.00	84,942.05
602101040103	COMITÉ DE ETICA		57,900.00	0.00
602101040103	Viaticos y Gastos de Viaje		37,200.00	0.00
602101040103	Otros Gastos Comité de Etica		20,700.00	0.00
602101040104	COMITÉ DE CUMPLIMIENTO		135,000.00	35,419.79
602101040104	Viaticos y Gastos de Viaje		48,000.00	35,419.79
602101040104	Capacitacion y Entrenamiento		84,000.00	0.00
602101040104	Otros Gastos Comité de Cumplimiento		3,000.00	0.00
602101040105	COMITÉ DE MOROSIDAD		139,800.00	14,586.50
602101040105	Otros Gastos Comité de Morosidad		43,800.00	586.50
602101040105	Viaticos Comite De Morosidad		96,000.00	14,000.00
	COMITÉ DE GENERO		297,600.00	229,800.00
	Viaticos Comité de Genero		36,000.00	6,000.00
	Otros Gastos Comité de Genero		6,000.00	0.00
	Capacitacion Comite de Genero		223,800.00	223,800.00
	Atenciones Varias Comite de Genero		31,800.00	0.00
	COMITÉ DE JUVENTUD		295,800.00	223,800.00
	Viaticos Comité de Juventud		36,000.00	0.00
	Otros Gastos Comité de Juventud		6,000.00	0.00
	Capacitacion Comite de juventud		223,800.00	223,800.00
	Atenciones Varias Comite de Juventud		30,000.00	0.00
	OTROS COMITES		191,400.00	0.00
	Viaticos Otros Comites		18,000.00	0.00
	Capacitacion otros Comites		162,000.00	0.00
	Atenciones Varias Otros Comites		11,400.00	0.00
602102	FUNCIONARIOS Y EMPLEADOS		32,452,866.00	28,816,324.83
60210201	Sueldos y Salarios		16,857,800.00	15,450,441.78
60210202	Sueldos Extraordinarios		1,055,800.00	747,393.54
6021020301	Aguinaldos		1,492,400.00	1,377,393.85
6021020902	Decimo Cuarto mes		1,451,000.00	1,450,241.20
6021020303	Vacaciones		1,693,000.00	1,639,419.61
6021020304	Incentivos del Personal		2,021,000.00	2,019,285.00
60210205	Bono Escolar		81,300.00	54,619.50
60210207	Capacitacion y Entrenamiento		564,456.00	302,222.56
6021020802	Viaticos		916,400.00	528,727.70
6021020901	Seguro Social		1,018,860.00	815,761.29
6021020903	RAP		207,600.00	206,155.42
60210210	Prestaciones Laborales		1,963,200.00	1,963,200.00
60210299	Uniformes		450,000.00	359,487.50
60210299	Cumplimiento		122,000.00	21,030.16
60210299	Informatica		79,500.00	21,920.00
60210299	Auditoria Interna		355,900.00	273,743.56
60210299	Recursos Humanos		358,200.00	111,128.43
60210299	Riesgo		120,750.00	4,220.00
60210299	Plan de Retiro		1,015,900.00	1,011,060.73
60210299	Otros Gastos de Personal		201,800.00	148,537.50
	Comisiones		426,000.00	310,335.50
602103	IMPUESTOS Y CONTRIBUCIONES		659,708.00	560,499.82
6021030101	Bienes Inmuebles		36,936.00	18,343.95
6021030101	Servicios Municipales		622,772.00	542,155.87
60210302	IMPUESTOS Y CONTRIBUCIONES ESTATALES		2,000,000.00	2,000,000.00
60210302	Aportes CONSUCCOP		2,000,000.00	2,000,000.00
602104	HONORARIOS PROFESIONALES		891,000.00	704,505.31
60210401	Auditoria Externa		459,000.00	391,000.01
60210402	Asesoría Juridica		216,000.00	177,099.05
60210403	Asesoría Tecnica		216,000.00	136,406.25
602105	ARRENDAMIENTOS		2,146,200.00	1,540,688.48
60210501	inmuebles		1,892,200.00	1,236,182.75
60210502	Mobiliario y Equipo de Oficina		203,000.00	272,064.33
	Otros arrendamientos		51,000.00	32,441.40
602106	REPARACIÓN USO Y MANTENIMIENTO		1,677,600.00	1,376,595.28
60210601	Inmuebles		222,000.00	175,466.45
60210602	Mobiliario y Equipo de Oficina		343,800.00	276,336.55
60210603	Sistema de Informatica		87,400.00	0.00
60210605	Vehiculos		179,000.00	171,307.02
60210606	Edificios Arrendados		37,200.00	69,259.26
60210699	Equipo Electrico		90,000.00	700.00
60210699	Mantenimiento de Software		718,200.00	683,526.00
602107	SEGURIDAD Y VIGILANCIA		1,636,200.00	1,563,650.66

60210701	Vigilancia Privada		1,636,200.00	1,563,650.66	
602108	MERCADEO		5,342,628.00	4,107,760.41	
60210801	Estudios de Mercado		36,000.00	0.00	
60210802	Promociones		2,266,824.00	1,654,355.43	
60210802	Publicidad		1,661,004.00	1,533,498.03	
60210899	Calendarios		650,600.00	619,635.77	
60210899	Casetas		234,000.00	7,350.00	
60210899	Combustibles		17,200.00	6,380.10	
	Mensajería		477,000.00	286,541.08	
602109	AMORTIZACION DE PRIMAS DE SEGURO		8,935,288.32	7,396,923.80	
60210901	Seguro De Vehículos		61,632.00	59,763.85	
60210902	Seguro De Mobiliario, Equipo Y Edificio		24,492.00	0.00	
60210903	Seguro De Valores		359,352.00	296,746.13	
60210906	Seguro De Vida De Ejecutivos Y Empleados		421,140.00	354,951.02	
60210999	Seguro de Incendio		258,200.00	207,269.41	
60210999	Seguro equipo Electrico		123,860.00	67,230.71	
60210999	Proteccion Aportaciones		3,478,694.09	2,552,421.22	
60210999	Proteccion Prestamos		2,915,658.23	2,580,940.13	
	Seguro Medico hospitalario de Ejecutivos y Empleados		908,760.00	899,136.33	
	Seguro Td daños		383,500.00	378,465.00	
602110	DEPRECIACIONES Y AMORTIZACIONES		3,092,280.00	1,931,578.53	
6021100101	Edificio		1,624,800.00	762,508.51	
6021100102	Mobiliario Y Equipo		882,600.00	774,623.17	
6021100103	Equipo De Informática		387,400.00	304,789.06	
6021100104	Vehículos		136,200.00	89,657.79	
6021100106	Equipo Electrico		61,280.00	0.00	
60211002	AMORTIZACIONES		741,624.00	381,545.69	
6021100201	Para Creditos de Dudoso Recaudo		0.00	0.00	
6021100204	Para Activos Eventuales		70,284.00	70,183.08	
6021100205	Gastos de Organización e Instalacion		43,200.00	42,550.00	
6021100207	Amortizacion Licencias Office		141,400.00	115,113.96	
6021100207	Amortizacion software		294,740.00	153,698.65	
6021100208	Sobre Cuentas Y Documentos Por Cobrar		192,000.00	0.00	
602112	PAPELERÍA, ÚTILES Y SUMINISTROS		1,806,420.00	1,292,468.10	
60211201	Papelería Y Útiles		1,540,020.00	1,077,733.19	
60211202	Articulos de Aseo y Limpieza		266,400.00	214,734.91	
60219901	SERVICIOS PÚBLICOS		2,670,300.00	2,117,151.49	
6021990101	Energía Electrica		1,032,000.00	820,616.59	
6021990102	Servicio Telefonico		686,000.00	635,485.16	
6021990103	Servicio De Agua		99,400.00	80,056.51	
6021990104	Buro de Creditos		432,900.00	323,416.06	
	Mensajería		420,000.00	257,577.17	
60219902	CUOTAS Y ASOCIACIONES VARIAS		124,200.00	115,069.64	
602199020001	Cuotas Zonal		16,200.00	10,000.00	
602199020002	Cuota de Sostentamiento Facach		108,000.00	105,069.64	
60219903	DONACIONES Y CONTRIBUCIONES VOLUNTARIAS		47,040.00	10,000.00	
60219903000001	Teleton		23,040.00	10,000.00	
60219903000001	Otras Donaciones		24,000.00	0.00	
60219904	COMUNICACIONES E INFORMÁTICA		2,022,000.00	1,863,408.61	
6021990400	Comunicaciones E Informática		2,022,000.00	1,863,408.61	
60219999	OTROS		5,567,400.00	4,227,187.58	
60219999	Fletes		177,200.00	117,787.48	
60219999	Combustible		302,400.00	254,526.76	
60219999	Medicamentos		117,800.00	55,766.81	
60219999	Atencion Afiliados y Visitas		249,000.00	169,266.41	
60219999	Proyectos Plan Estrategico		1,089,000.00	639,430.34	
60219999	Proyeccion Social		1,788,000.00	1,625,984.92	
60219999	Gastos para seguridad		72,600.00	5,551.00	
60219999	Otros Gastos		1,158,400.00	902,235.00	
	Gastos T/D		303,000.00	152,941.02	
60219999	Recoleccion de Valores		310,000.00	303,697.84	
	Totales		141,610,615.68	120,540,151.49	85.12%
	Excedentes Brutos		15,100,846.46	21,366,179.23	141.49%
	10% Reserva Legal		1,510,084.65	4,273,235.85	
	10% Reservas Patrimoniales		1,510,084.65	4,700,559.43	
	Excedentes antes impuestos		12,080,677.16	12,392,383.95	
	15% Art. 4 Contribucion social del Sector Cooperativo		1,812,101.57	1,858,857.59	
	3.6% art. 44-a la ley Tasa seguridad		434,904.38	446,125.82	
	Excedentes a Distribuir		9,833,671.21	10,087,400.54	102.58%

COOPERATIVA DE AHORRO Y CREDITO SANMARQUEÑA LTDA
Proyecciones y Presupuestos
Consolidado
Año 2023
Proyecciones

	Rubros	Al 31/12/2022	Proyeccion 2023
	Cooperativistas	32,986	34,210
	Ahorrantes Menores	7,986	8,718
301201	Aportaciones	515,565,072.85	540,265,072.85
	Aportaciones Extraordinarias	6,935,974.00	7,363,174.00
202101010200	Ahorros Menores	14,414,229.18	14,822,229.18
2021010101	Ahorros Retirables	255,304,993.75	269,004,993.75
202103	Dep Plazo Fijo	200,418,313.90	205,092,313.90
102	Inversiones	245,586,991.09	247,710,991.09
103	Prestamos	824,280,387.46	866,280,387.46

Presupuesto

	Cuentas	T/ Promedio	Presupuesto
	Ingresos		
50110103	Intereses Cobrados S/ Ptmos		122,593,769.22
5011010318	Intereses s/ ptmos Fondos Redescontados		4,331,605.81
501101010100	Cuenta de Cheques	0	48,000.00
501101010100	Cuenta de Ahorros	0	894,000.00
501101010100	Aportaciones facach		108,000.00
501101010100	Dividendos sobre Acciones en Equidad Cia de Seguros		300,000.00
501101010100	Dividendos sobre Acciones Red Tecnologica		3,600.00
501101020302	Intereses sobre Inversiones		9,289,797.19
50110501	Fluctuaciones tipo de Cambio		1,170,000.00
50119900000001	Intereses Sobre Prestamo Interno Filiales		8,756,146.92
501201010100	Intereses sobre ctas de Ahorros en Dolares		164,400.00
	Intereses sobre Depositos a Plazo fijo en Dolares		96,000.00
502101	Comisiones Remesas		44,136.00
50210102000001	Cargos por Investigacion de Creditos		4,104,000.00
50210199000001	Comisiones Unired		9,300.00
50210199000001	Comision ATM / POS Tarjeta Debito		329,400.00
	Comision Recargas y Paquetigos		4,380.00
502103010000	Cuota De Ingreso De Afiliados		46,020.00
502103990000	Otros Ingresos Por Servicios		772,500.00
	Ingresos Años Anteriores		486,000.00
	Total Ingresos		153,551,055.13
	Egresos		
	Gastos Financieros		
6011010201	Ahorro Retirables		6,131,833.55
6011010202	Ahorro de Menores		450,039.84
6011010204	Ahorro Plan de Retiro		216,366.00
	Eduahorro		309,270.00
60110103	Deposito a Plazo Fijo		16,155,474.11
60110113	Prestamos Redescontados Banhprovi		1,959,927.53
60110115	Aportaciones		20,919,239.19
	Aportaciones Extraordinarias		499,224.18
60110199	Intereses Interno Filiales		5,031,252.23
60110501	Fluctuaciones tipo de Cambio		577,200.00
601199	Cargos Y Comisiones Bancarias		9,900.00
601199	Comisiones Unired (Operaciones Financieras)		8,580.00
	Garantia Reciproca		285,000.00
60120102	Ahorro Retirable en Dolares		52,800.00
60120103	Deposito a Plazo Fijo en Dolares		1,500.00
60120299	Cargos por Servicios y Contancias		6,000.00
	Total Egresos Financieros		52,613,606.63
602	GASTOS DE ADMINISTRACION		
602101	CONSEJEROS Y DIRECTORES		
60210101	ASAMBLEA GENERAL		1,364,450.00
6021010101	Convocatorias		6,300.00
6021010102	Memorias e Informes		114,600.00
6021010103	Alimentacion		368,000.00
6021010104	Premios y Obsequios		523,000.00
6021010105	Alquileres y Arreglo de Salon		9,000.00
6021010106	Transporte		4,050.00
	Viaticos Delegados		222,000.00
6021010199	Otros Asamblea		117,500.00
60210102	JUNTA DIRECTIVA		1,146,784.00
6021010201	Dietas		570,000.00
6021010204	Viaticos		123,000.00
6021010299	Atenciones Junta Directiva		192,000.00
6021010299	Combustibles Junta Directiva		37,500.00
6021010299	Seguro de Vida Junta Directiva		45,892.00
6021010299	Capacitacion y Entrenamiento		84,000.00
	Seguro Medico hospitalario		94,392.00

60210103	JUNTA DE VIGILANCIA	1,146,854.00
6021010301	Dietas	540,120.00
6021010304	Viaticos	162,500.00
6021010399	Atenciones Junta de Vigilancia	162,000.00
6021010399	Combustibles Junta de Vigilancia	33,800.00
6021010399	Seguro De Vida Junta Vigilancia	45,892.00
6021010399	Capacitacion Y Entrenamiento	108,150.00
	Seguro Medico hospitalario	94,392.00
60210104	COMITÉS	
602101040101	COMITÉ DE EDUCACION	1,081,596.00
602101040101	Capacitacion a Cooperativistas	428,496.00
602101040101	Charlas	41,100.00
602101040101	Eventos Especiales	564,000.00
602101040101	Viaticos comité de educacion	6,000.00
602101040101	Combustibles y Lubricantes	18,000.00
602101040101	Capacitacion y Entrenamiento	24,000.00
602101040102	COMITÉ DE CREDITO	332,700.00
602101040102	Dietas Comite de Creditos	122,700.00
602101040102	Viaticos Comité de Creditos	42,000.00
602101040102	Capacitacion Comite de Creditos	30,000.00
602101040102	Atenciones Varias Comite de Creditos	138,000.00
602101040103	COMITÉ DE ETICA	57,900.00
602101040103	Viaticos y Gastos de Viaje	37,200.00
602101040103	Otros Gastos Comité de Etica	20,700.00
602101040104	COMITÉ DE CUMPLIMIENTO	135,000.00
602101040104	Viaticos y Gastos de Viaje	48,000.00
602101040104	Capacitacion y Entrenamiento	84,000.00
602101040104	Otros Gastos Comité de Cumplimiento	3,000.00
602101040105	COMITÉ DE MOROSIDAD	139,800.00
602101040105	Otros Gastos Comité de Morosidad	43,800.00
602101040105	Viaticos Comite De Morosidad	96,000.00
	COMITÉ DE GENERO	185,880.00
	Viaticos Comité de Genero	36,000.00
	Otros Gastos Comité de Genero	6,000.00
	Capacitacion Comite de Genero	112,080.00
	Atenciones Varias Comite de Genero	31,800.00
	COMITÉ DE JUVENTUD	184,080.00
	Viaticos Comité de Juventud	36,000.00
	Otros Gastos Comité de Juventud	6,000.00
	Capacitacion Comite de juventud	112,080.00
	Atenciones Varias Comite de Juventud	30,000.00
	OTROS COMITES	305,400.00
	Dietas Otros Comites	132,000.00
	Viaticos Otros Comites	18,000.00
	Capacitacion otros Comites	144,000.00
	Atenciones Varias Otros Comites	11,400.00
602102	FUNCIONARIOS Y EMPLEADOS	37,144,366.00
60210201	Sueldos y Salarios	19,893,600.00
60210202	Sueldos Extraordinarios	1,476,000.00
6021020301	Aguinaldos	1,669,920.00
6021020902	Decimo Cuarto mes	1,669,920.00
6021020303	Vacaciones	1,561,920.00
6021020304	Incentivos del Personal	1,842,600.00
60210205	Bono Escolar	83,800.00
60210207	Capacitacion y Entrenamiento	564,456.00
6021020802	Viaticos	944,400.00
6021020901	Seguro Social	1,013,784.00
6021020903	RAP	299,100.00
60210210	Prestaciones Laborales	2,233,800.00
60210299	Uniformes	174,000.00
60210299	Cumplimiento	122,000.00
60210299	Informatica	79,500.00
60210299	Auditoria Interna	355,900.00
60210299	Recursos Humanos	358,200.00
60210299	Riesgo	120,750.00
60210299	Plan de Retiro	1,576,116.00
60210299	Otros Gastos de Personal	193,800.00
	Comisiones	910,800.00
602103	IMPUESTOS Y CONTRIBUCIONES	729,136.00
6021030101	Bienes Inmuebles	35,936.00
6021030101	Servicios Municipales	693,200.00
60210302	IMPUESTOS Y CONTRIBUCIONES ESTATALES	3,000,000.00
60210302	Aportes CONSUCOP	3,000,000.00
602104	HONORARIOS PROFESIONALES	950,400.00
60210401	Auditoria Externa	486,000.00
60210402	Asesoría Juridica	235,200.00
60210403	Asesoría Tecnica	229,200.00
602105	ARRENDAMIENTOS	1,218,600.00
60210501	inmuebles	877,200.00
60210502	Mobiliario y Equipo de Oficina	332,400.00
	Otros arrendamientos	9,000.00
602106	REPARACIÓN USO Y MANTENIMIENTO	1,911,600.00
60210601	Inmuebles	432,000.00
60210602	Mobiliario y Equipo de Oficina	343,800.00
60210603	Sistema de Informatica	86,400.00

60210605	Vehiculos		192,000.00
60210606	Edificios Arrendados		49,200.00
60210699	Equipo Electrico		90,000.00
60210699	Mantenimiento de Software		718,200.00
602107	SEGURIDAD Y VIGILANCIA		1,727,400.00
60210701	Vigilancia Privada		1,727,400.00
602108	MERCADEO		5,973,624.00
60210801	Estudios de Mercado		36,000.00
60210802	Promociones		2,407,824.00
60210802	Publicidad		1,848,000.00
60210899	Calendarios		915,600.00
60210899	Casetas		234,000.00
60210899	Combustibles		22,200.00
	Mensajería		510,000.00
602109	AMORTIZACION DE PRIMAS DE SEGURO		9,916,109.53
60210901	Seguro De Vehículos		61,632.00
60210902	Seguro De Mobiliario, Equipo Y Edificio		24,492.00
60210903	Seguro De Valores		322,152.00
60210906	Seguro De Vida De Ejecutivos Y Empleados		418,500.00
60210999	Seguro de Incendio		265,200.00
60210999	Seguro equipo Electrico		123,860.00
60210999	Proteccion Aportaciones		3,984,227.42
60210999	Proteccion Prestamos		3,110,086.11
	Seguro Medico hospitalario de Ejecutivos y Empleados		1,158,360.00
	Seguro Td daños		447,600.00
602110	DEPRECIACIONES Y AMORTIZACIONES		2,337,480.00
6021100101	Edificio		906,000.00
6021100102	Mobiliario Y Equipo		902,400.00
6021100103	Equipo De Informática		397,200.00
6021100104	Vehículos		76,200.00
6021100106	Equipo Electrico		55,680.00
60211002	AMORTIZACIONES		901,224.00
6021100201	Para Creditos de Dudoso Recaudo		0.00
6021100204	Para Activos Eventuales		70,284.00
6021100205	Gastos de Organización e Instalacion		163,200.00
6021100207	Amortizacion Licencias Office		150,000.00
6021100207	Amortizacion software		325,740.00
6021100208	Sobre Cuentas Y Documentos Por Cobrar		192,000.00
602112	PAPELERÍA, ÚTILES Y SUMINISTROS		2,102,400.00
60211201	Papelería Y Útiles		1,806,000.00
60211202	Articulos de Aseo y Limpieza		296,400.00
60219901	SERVICIOS PUBLICOS		2,839,500.00
6021990101	Energia Electrica		1,119,000.00
6021990102	Servicio Telefonico		757,200.00
6021990103	Servicio De Agua		110,400.00
6021990104	Buro de Creditos		432,900.00
	Mensajería		420,000.00
60219902	CUOTAS Y ASOCIACIONES VARIAS		136,200.00
602199020001	Cuotas Zonal		16,200.00
602199020002	Cuota de Sostenimiento Facach		120,000.00
60219903	DONACIONES Y CONTRIBUCIONES VOLUNTARIAS		23,040.00
60219903000001	Teleton		23,040.00
60219904	COMUNICACIONES E INFORMÁTICA		2,232,000.00
6021990400	Comunicaciones E Informática		2,232,000.00
60219999	OTROS		6,362,800.00
60219999	Fletes		220,100.00
60219999	Combustible		374,900.00
60219999	Medicamentos		148,800.00
60219999	Atencion Afiliados y Visitas		267,000.00
60219999	Proyectos Plan Estrategico		1,200,000.00
60219999	Proyeccion Social		2,244,000.00
60219999	Gastos para seguridad		72,600.00
60219999	Otros Gastos		1,208,400.00
	Gastos T/D		351,000.00
60219999	Recoleccion de Valores		276,000.00
	Totales		138,199,930.16
	Excedentes Brutos		15,351,124.97
	10% Reserva Legal		1,535,112.50
	10% Reservas Patrimoniales		1,535,112.50
	Excedentes antes impuestos		12,280,899.98
	15% Art. 4 Contribucion social del Sector Cooperativo		1,842,135.00
	3.6% art. 44-a la ley Tasa seguridad		442,112.40
	Excedentes a Distribuir		9,996,652.58



Asamblea General 2022





Capacitaciones 2022







Proyección Social 2022





Proyección Social 2022





¡COBRÁ CON NOSOTROS TUS

REMESAS!

Puedes cobrar las remesas que te envían a través de **WESTERN UNION O VIGO**

- ✓ FÁCIL
- ✓ RÁPIDO
- ✓ SEGURO



¡Recibe tu dinero desde cualquier parte del mundo!

ACTUALIZA *Tus Datos!!!*

De forma **fácil, rápida** y desde la comodidad de tu hogar en **¡Honduras o en el país que te encuentres!**

Escanea el código QR, Ingresa a nuestro sitio web y da clic en: **Actualiza tus Datos!**



- ✓ Mantén tus beneficios activos
- ✓ Participa en las promociones
- ✓ Disfruta de nuestras Plataformas Digitales

¡Actualiza ya!



www.sanmarqueña.com



| SANMARQUENALTDA

Contribuyendo al bien común, con finanzas sostenibles...



EQUIDAD
Compañía de Seguros S. A.



**UN
SEGURO
CAMBIA
VIDAS,**

*no
tenerlo
también*

NUESTROS **SEGUROS**



SEGUROS DE VIDA

- Ahorros
- Préstamos
- Cobertura de desempleo
- Vida deudor
- Saldo de deuda
- Amparo fúnebre
- Accidentes personales
- Directivos, empleados y afiliados
- Médico hospitalario



SEGUROS DE DAÑOS

- Incendio y/o Rayo
- Vehículo
- Dinero, valores y fidelidad laboral
- Fianzas
- Equipo electrónico
- Maquinaria y Equipo
- Protección negocio
- Protección hogar
- Protección tarjeta de débito y/o crédito
- Transporte



OTROS SEGUROS

Microseguros

Bancaseguros

Coopeseguros

- Protección Familiar
- Protección Vivienda



www.segurosequidad.hn

¡Descubre más!



PUNTOS DE SERVICIO



OFICINA PRINCIPAL SAN MARCOS DE COLÓN.
TEL: 2788-3036 / 9456-4145



FILIAL CHOLUTECA.
TEL: 2782-9300 / 2782-9305.



FILIAL DUYURE.
TEL: 9452-9623 / 9454-6910



FILIAL DANLI, EL PARAISO.
TEL: 2763-3279 / 2763-3281.



FILIAL KENNEDY, TEGUCIGALPA
TEL: 2228-3812 / 2228-3860



FILIAL COMAYAGUA,
TEL: 2772-0367 / 9436-2271



FILIAL CITY MALL, TEGUCIGALPA
TEL: 9454-1559 / 9455-2191